



MSDE 2000 A
Instrukcja instalacji

Pomoc techniczna

Dok. Nr PLP0011
Wersja: 29-03-2006

ASKOM[®] to zastrzeżony znak firmy ASKOM Sp. z o. o., Gliwice. Inne występujące w tekście znaki firmowe bądź towarowe są zastrzeżonymi znakami ich właścicieli.

Wszelkie prawa zastrzeżone. Nieautoryzowane rozpowszechnianie całości lub fragmentu niniejszej publikacji w jakiegokolwiek postaci jest zabronione. Wykonywanie kopii metodą kserograficzną, fotograficzną lub inną powoduje naruszenie praw autorskich niniejszej publikacji.

ASKOM Sp. z o. o. nie bierze żadnej odpowiedzialności za jakiegokolwiek szkody wynikłe z wykorzystywania zawartych w publikacji treści.

Copyright © 2006, ASKOM Sp. z o. o., Gliwice



ASKOM Sp. z o. o., ul. Józefa Sowińskiego 13, 44-121 Gliwice,
tel. +48 (0) 32 3018100, fax +48 (0) 32 3018101,
<http://www.askom.com.pl>, e-mail: office@askom.com.pl

1. Wstęp

MSDE 2000 A (Microsoft SQL Server 2000 Desktop Engine) jest uproszczoną wersją SQL Servera 2000 o ograniczonych możliwościach. Najważniejszymi ograniczeniami są:

- brak narzędzi administracyjnych,
- rozmiar bazy danych ograniczony do 2 GB,
- mniejsza wydajność przy obsłudze wielu użytkowników,
- brak niektórych mechanizmów replikacji.

Dostarczany przez firmę ASKOM instalator został rozszerzony o darmowe narzędzie administracyjne Menedżer Bazy Danych DbMgr2k.

Dostarczana przez firmę ASKOM wersja MSDE jest przeznaczona tylko do stosowania z produktami firmy ASKOM. Inne wykorzystanie tego produktu łamie zasady licencji udzielonej przez firmę Microsoft.

2. Instalacja krok po kroku

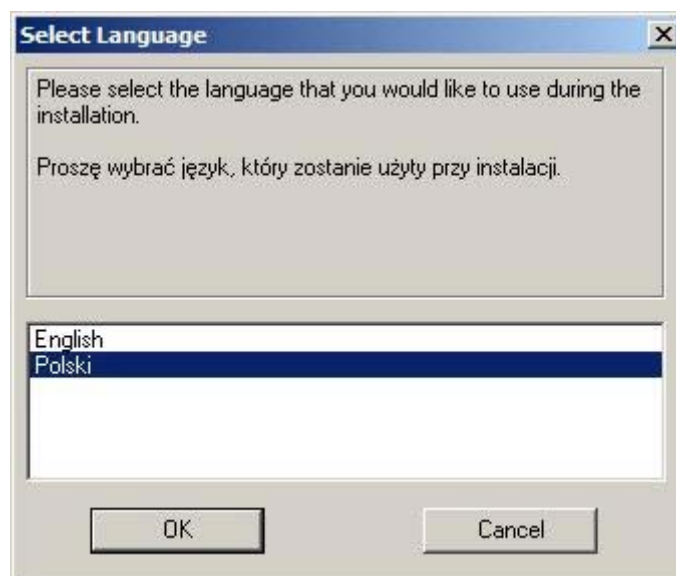
Przed instalacją należy sprawdzić, czy DbMgr2k nie był wcześniej zainstalowany. Jeżeli tak, to należy go odinstalować. W przeciwnym razie instalacja może zakończyć się błędem.

W celu instalacji należy uruchomić program MSDE_2000A. Jest to instalator uruchamiający oryginalne instalatory MSDE oraz DbMgr2k, rozszerzając je o odpowiednie dialogi.

Instalację należy przeprowadzić według poniższych kroków.

KROK 1

W oknie *'Select Language'* wybieramy język instalacji. Dotyczy on tylko części podstawowej instalatora. Oryginalne instalatory MSDE i DbMgr2k działają w języku angielskim.



KROK 2

Poniższe okno pojawia się, gdy jest już zainstalowana jakaś instancja serwera. Można wtedy zrezygnować z instalacji lub pozwolić na instalację kolejnej nazwanej instancji. Można też pozwolić na kontynuację, ale później zrezygnować z instalacji MSDE, wybierając do instalacji jedynie DbAMgr2k.

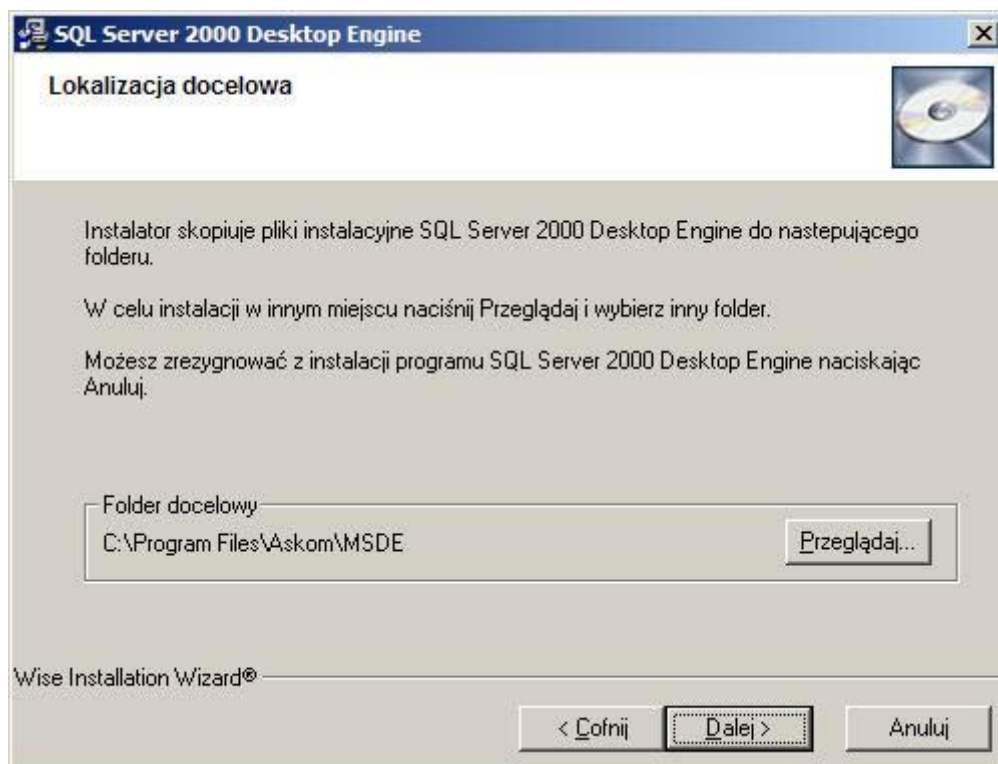


Po wybraniu opcji *OK* zostanie wyświetlone okno z uwagami dotyczącymi zasad korzystania z programu SQL Server 2000 Desktop Engine, które należy zaakceptować przyciskiem *Dalej*.



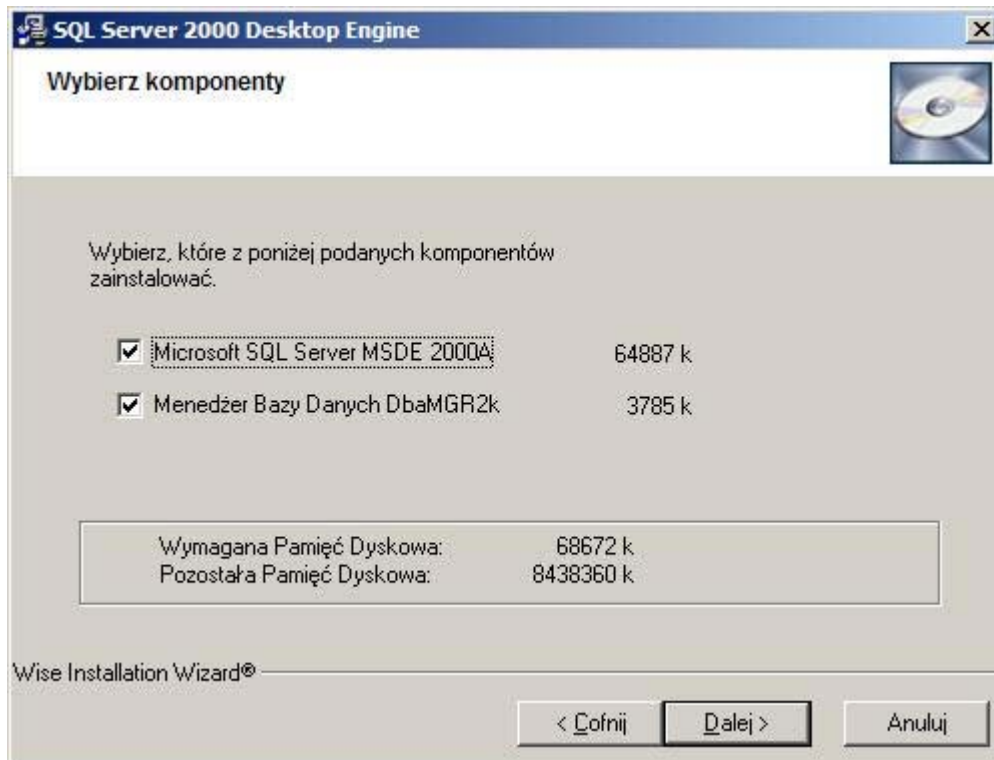
KROK 3

Wybór lokalizacji, gdzie mają być skopiowane oryginalne instalatory następuje w poniższym oknie.



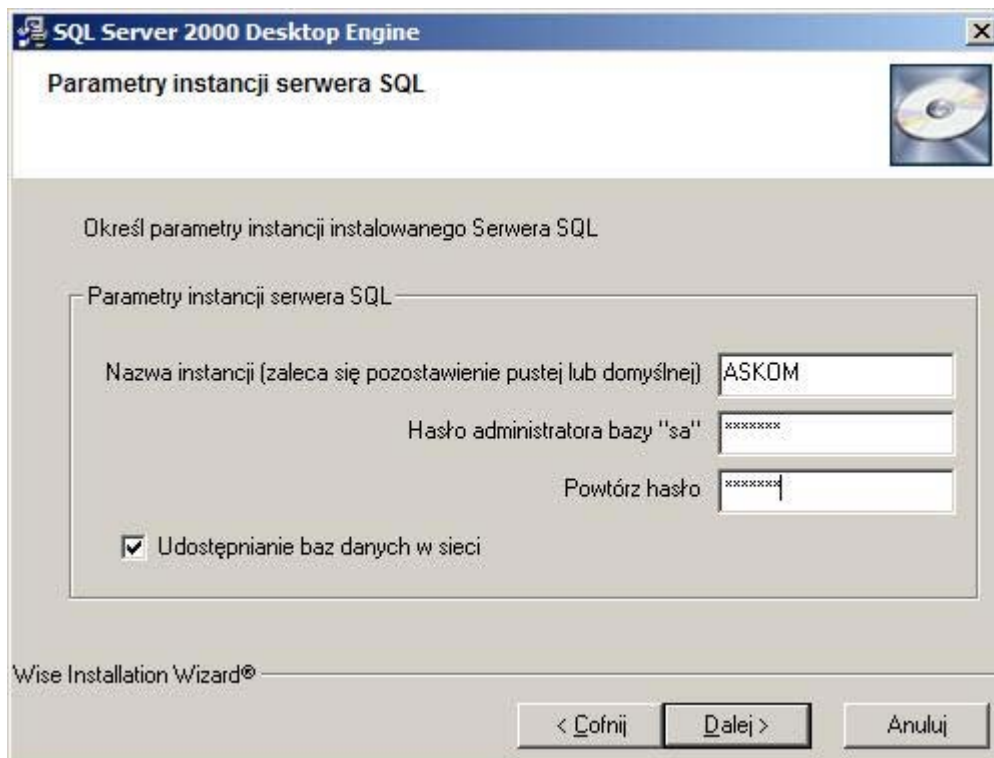
KROK 4

W kolejnym kroku należy określić, które komponenty chcemy zainstalować - MSDE i DbMgr2k, czy tylko jeden z nich.



KROK 5

W oknie 'Parametry instalacji serwera SQL' zadajemy bardzo istotne parametry.



Nazwa instancji – jeżeli do tej pory na komputerze nie było zainstalowanego serwera SQL, to sugerowana jest pusta nazwa, w przeciwnym razie nazwa „ASKOM”; można też zmienić tę nazwę, nadając własną; zaleca się jednak pozostawienie domyślnej nazwy.

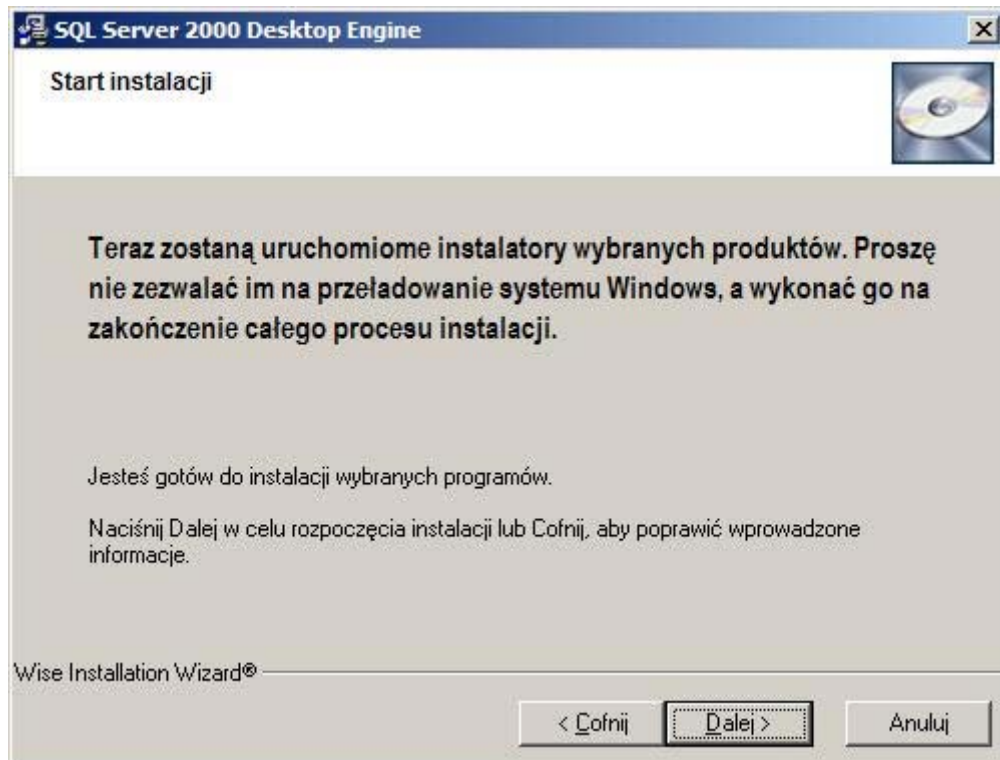
Hasło administratora – należy określić hasło i go powtórzyć; **koniecznie trzeba zapamiętać hasło**, gdyż od tego zależy możliwość późniejszej pracy z serwerem; jeżeli go nie zmienimy (nie zalecane), to hasłem będzie „sa”.

Udostępnianie baz danych w sieci – typowo pole to jest zaznaczone, co oznacza, że serwer będzie udostępniał swoje bazy w sieci; jeżeli nie chcemy udostępniać danych, to musimy **odznaczyć** to pole.

Po ustawieniu parametrów naciskamy przycisk *Dalej*.

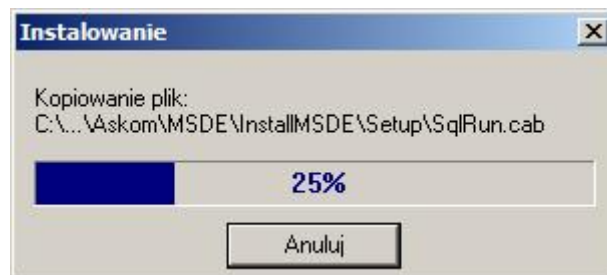
KROK 6

Gotowość do instalacji potwierdza poniższe okno.



KROK 7

Jeżeli wybrano instalację MSDE, to teraz zostanie uruchomiony jego instalator. Pojawią się okna postępu instalacji MSDE:



oraz

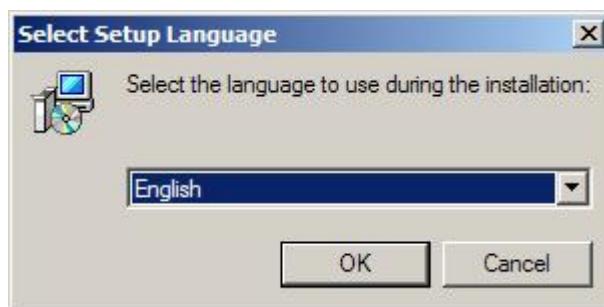


Należy poczekać na zakończenie pracy instalatora.

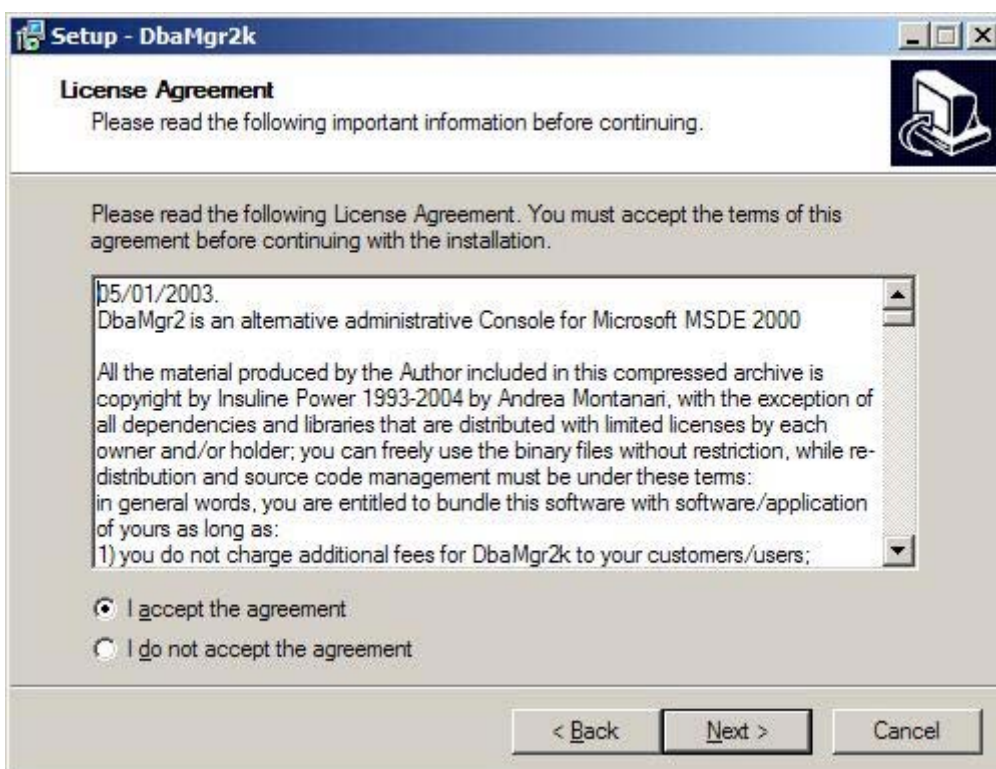
KROK 8

Jeżeli na etapie wyboru komponentów został zaznaczony Menedżer Bazy Danych DbAMgr2k, teraz rozpocznie się jego instalacja.

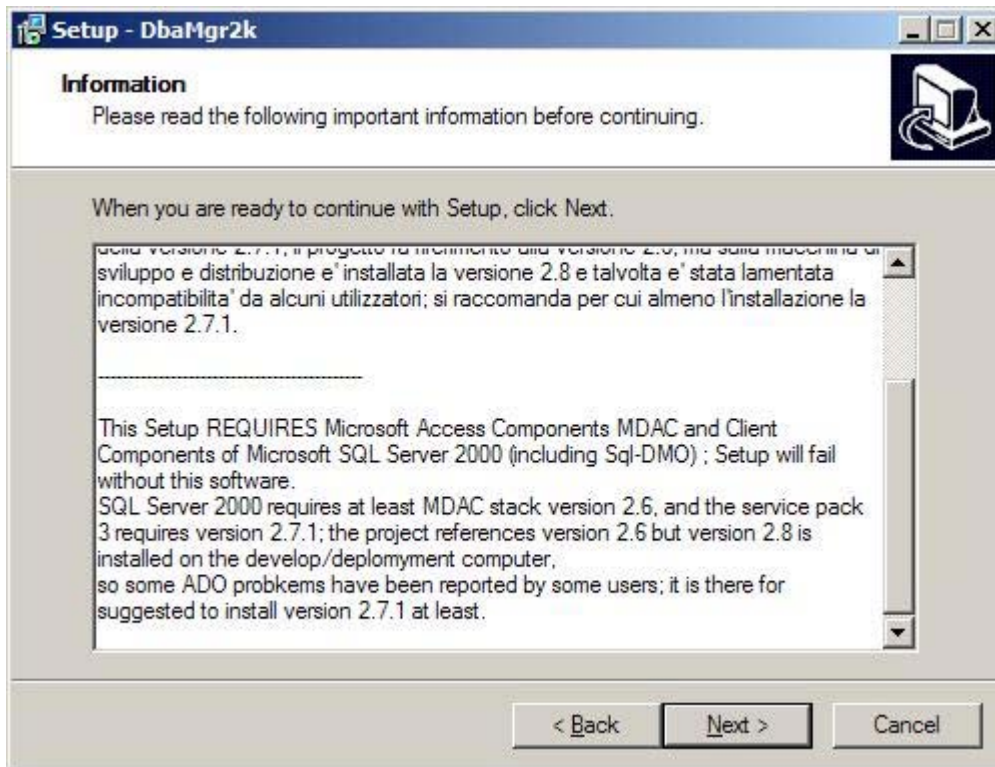
W pierwszej kolejności należy wybrać język instalatora (standardowo używany język angielski) i nacisnąć *OK*.



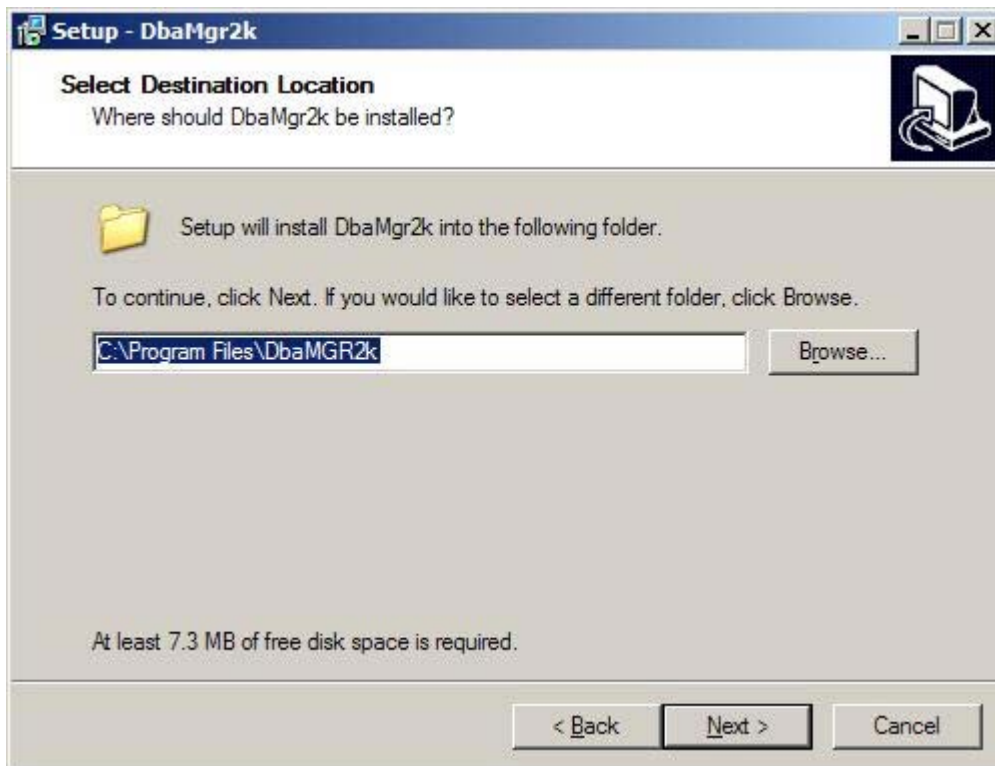
Zostaną wyświetlone kolejno: okno powitalne i okno z warunkami licencji, które należy zaakceptować i potwierdzić przyciskiem *Next*.



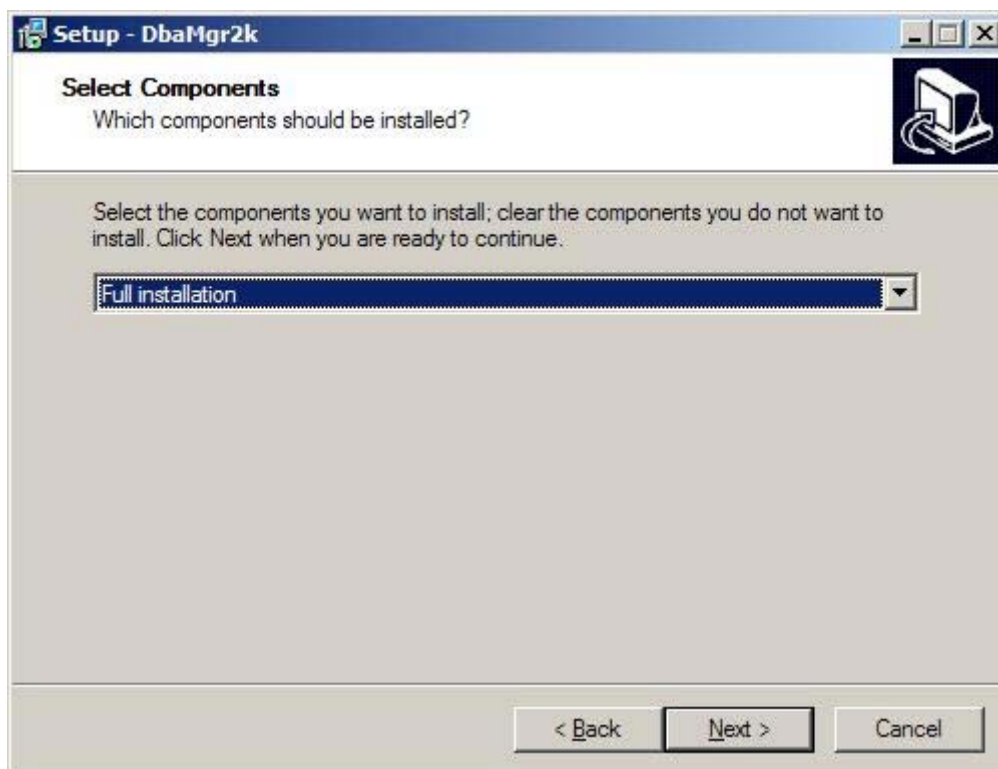
Następnie pojawi się okno z informacją o konieczności instalacji komponentów dostępu do baz danych Microsoftu. Jeżeli instalowany był równocześnie MSDE, to takie komponenty już są zainstalowane i można nacisnąć przycisk *Next*.



Kolejne okno 'Select Destination Location' pozwala zmienić lokalizację DbMgr2k, zaleca się jednak pozostawienie domyślnej. Przyciskiem *Next* uruchamiamy okno wyboru komponentów.



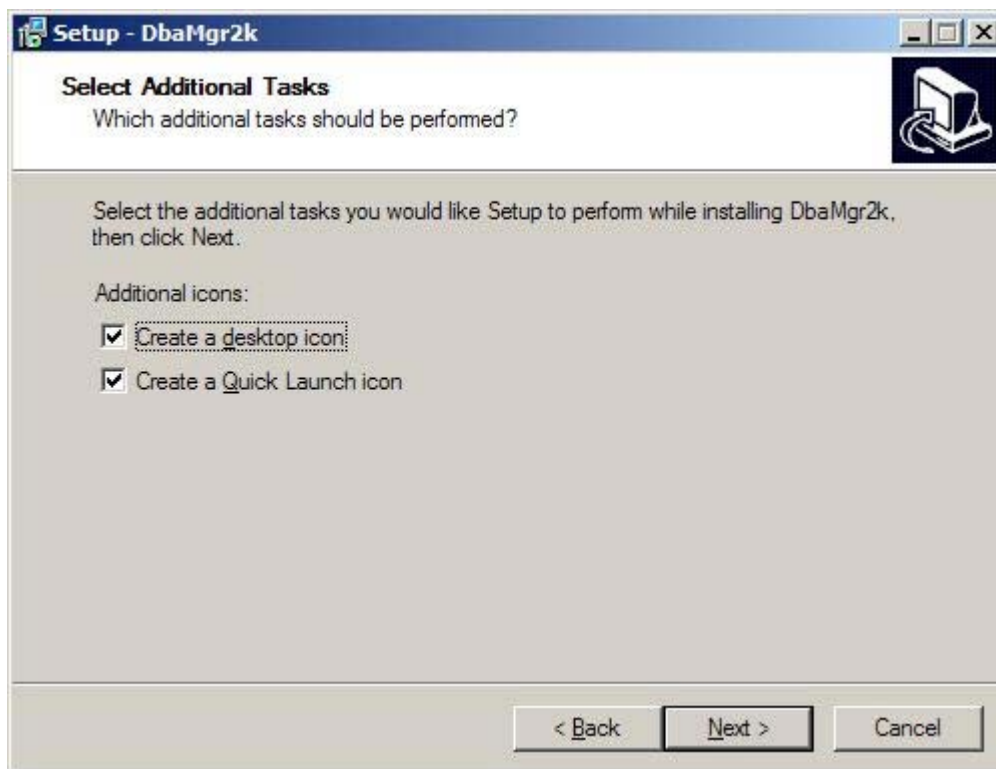
W oknie wyboru komponentów zaleca się wybranie opcji „Full installation”. Wybór zatwierdzamy przyciskiem *Next*.



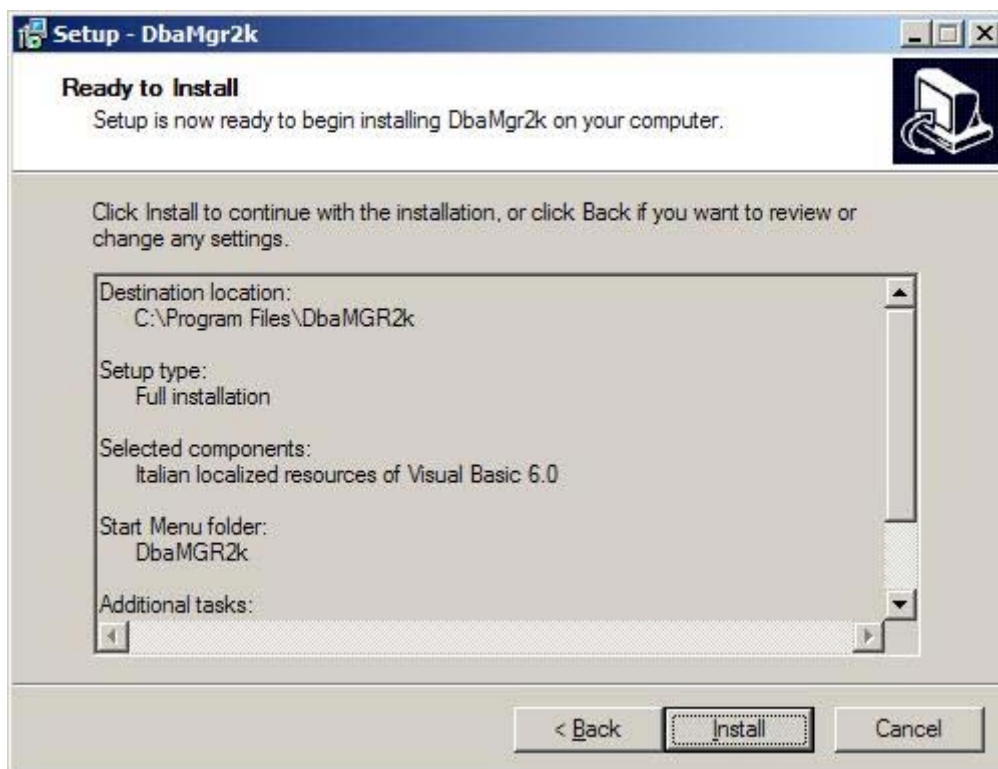
W kolejnym oknie istnieje możliwość zadania nazwy, pod którą DbMgr2k pojawi się w menu Start. Następnie naciskamy przycisk *Next*.



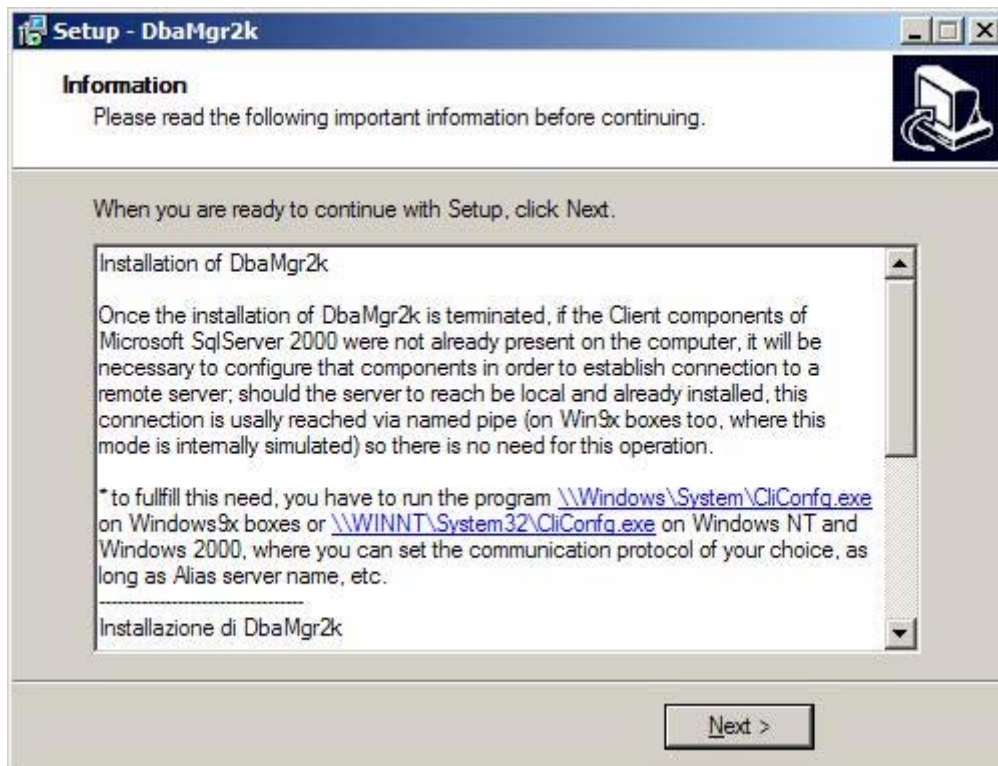
Dodatkowo instalator wyświetla zapytanie, czy chcemy umieścić na pulpicie skrót do DbMgr2k oraz ikonkę szybkiego uruchamiania. Ustawienia potwierdzamy opcją *Next*.



Gotowość do instalacji programu DbMgr2k zostanie zakomunikowana wyświetleniem poniższego okna, w którym istnieje możliwość przejrzania dokonanych ustawień i w razie konieczności powrotu (opcja *Back*) do wcześniejszych okien celem dokonania ich zmian. Przycisk *Install* uruchamia instalację DbMgr2k.



W czasie instalacji zostanie wyświetlone okno z informacją o możliwości konfigurowania protokołów sieciowych. Zwykle wystarczają typowe ustawienia, zatem naciskamy przycisk *Next*.



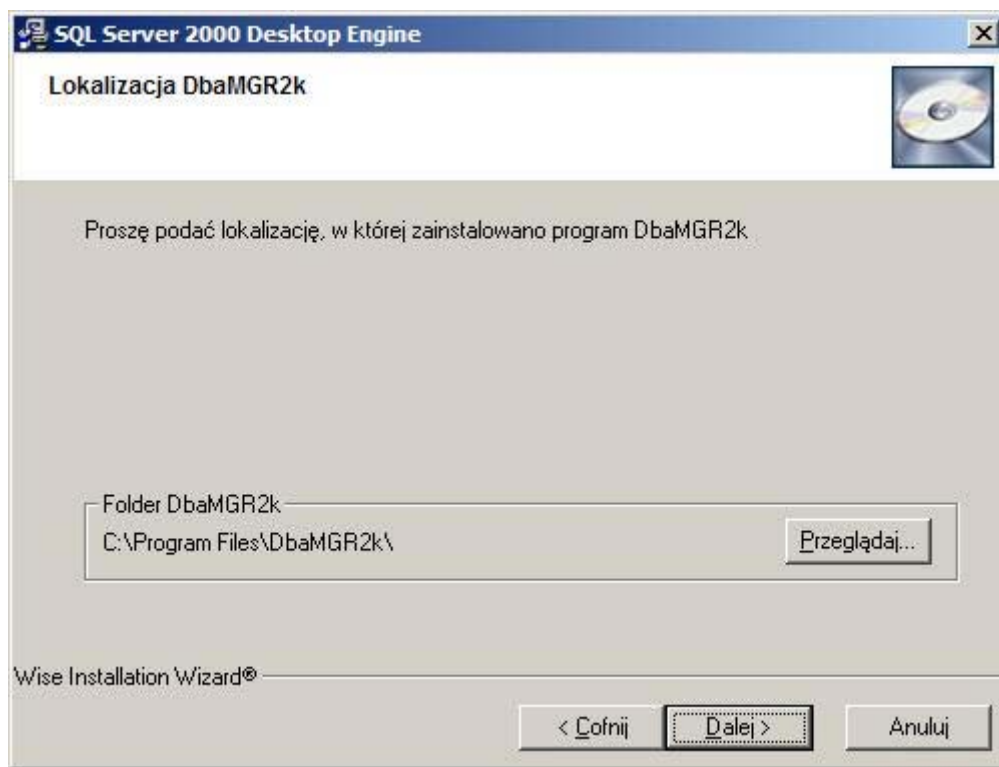
Po zakończonej instalacji Dbamgr2k pojawia się prośba o przeładowanie systemu. **Należy odmówić**, ponieważ konieczna jest jeszcze dalsza konfiguracja całości.

Wybieramy zatem opcję *No, I will restart the computer later* i naciskamy przycisk *Finish*.



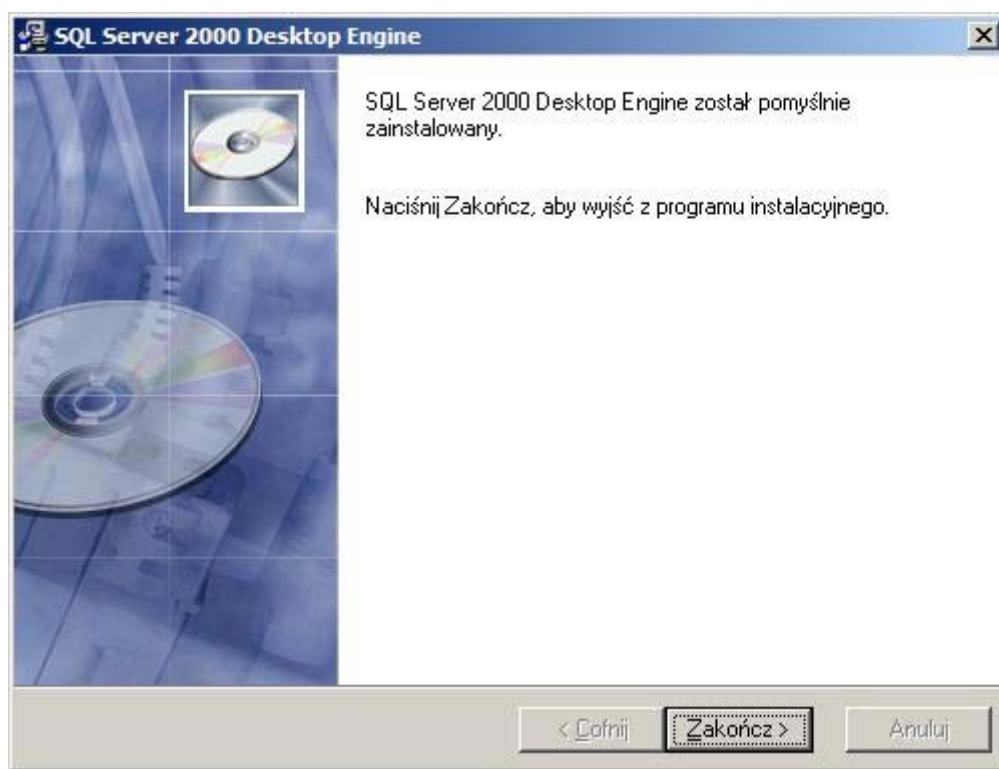
KROK 9

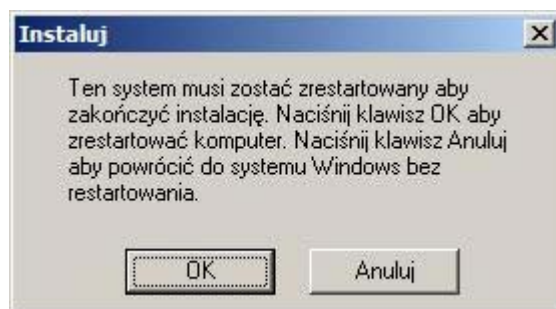
Teraz Dbamgr2k zostanie dodatkowo skonfigurowany. W oknie 'Lokalizacja Dbamgr2k' trzeba podać miejsce, w którym przed chwilą został on zainstalowany. Jeżeli przy instalacji zostawiliśmy domyślną ścieżkę, to teraz też nie musimy jej zmieniać. Wybieramy zatem przycisk *Dalej*.



KROK 10

W dalszej kolejności zostanie wyświetlona informacja o pomyślnym przebiegu instalacji SQL Server 2000 Desktop Engine. Po wybraniu opcji *Zakończ* pojawi się monit o przeładowanie systemu. Tym razem możemy się zgodzić, naciskając *OK*.





Spis treści

1. WSTĘP..... 3
2. INSTALACJA KROK PO KROKU..... 3