



asix

Autoryzacja dostępu do zasobów WWW systemu asix *(na przykładzie systemu operacyjnego Windows 2008)*

Pomoc techniczna

Dok. Nr PLP0018
Wersja: 2011-08-26

ASKOM[®] i **asix[®]** to zastrzeżony znak firmy ASKOM Sp. z o. o., Gliwice. Inne występujące w tekście znaki firmowe bądź towarowe są zastrzeżonymi znakami ich właścicieli.

Wszelkie prawa zastrzeżone. Nieautoryzowane rozpowszechnianie całości lub fragmentu niniejszej publikacji w jakiegokolwiek postaci jest zabronione. Wykonywanie kopii metodą kserograficzną, fotograficzną lub inną powoduje naruszenie praw autorskich niniejszej publikacji.

ASKOM Sp. z o. o. nie bierze żadnej odpowiedzialności za jakiegokolwiek szkody wynikłe z wykorzystywania zawartych w publikacji treści.

Copyright © 2011, ASKOM Sp. z o. o., Gliwice



ASKOM Sp. z o. o., ul. Józefa Sowińskiego 13, 44-121 Gliwice,
tel. +48 32 3018100, fax +48 32 3018101,
<http://www.askom.com.pl>, e-mail: biuro@askom.com.pl

1.	WPROWADZENIE	4
2.	KONFIGURACJA UPRAWNIEŃ SYSTEMU WINDOWS.....	4
2.1.	DEFINICJA GRUP UŻYTKOWNIKÓW SYSTEMU WINDOWS.....	4
2.2.	MENADŻER INTERNETOWYCH USŁUG INFORMACYJNYCH - IIS	5
3.	REPORTING SERVICES.....	9
3.1.	KONFIGURACJA UPRAWNIEŃ DLA USŁUGI SQL SERVER REPORTING SERVICES.....	9
3.2.	PRAWA DOSTĘPU DO DANYCH SERWERA MS SQL.....	10
4.	PRZYKŁADY.....	15
4.1.	UŻYTKOWNIK Z DOSTĘPEM TYLKO DO APLIKACJI ASPORTAL.....	15
4.2.	UŻYTKOWNIK Z DOSTĘPEM DO RAPORTÓW REPORTING SERVICES	15
4.3.	UŻYTKOWNIK Z DOSTĘPEM DO WSZYSTKICH ZASOBÓW WWW SYSTEMU ASIX.....	15

1. Wprowadzenie

Autoryzowany dostęp do zasobów WWW systemu **asix** zrealizować można za pomocą standardowych mechanizmów systemu Windows 2008, IIS oraz SQL Server 2008 SP1.

W największym uproszczeniu wymaga to: wyłączenia mechanizmów autoryzacji anonimowej oraz nadania uprawnień dostępu do witryn zdefiniowanych na serwerze IIS.

Autoryzacja dostępu do raportów Reporting Services wymaga dodania uprawnień do folderów raportów SQL Serwera oraz uprawnień do danych wyświetlanych na raportach.

2. Konfiguracja uprawnień systemu Windows

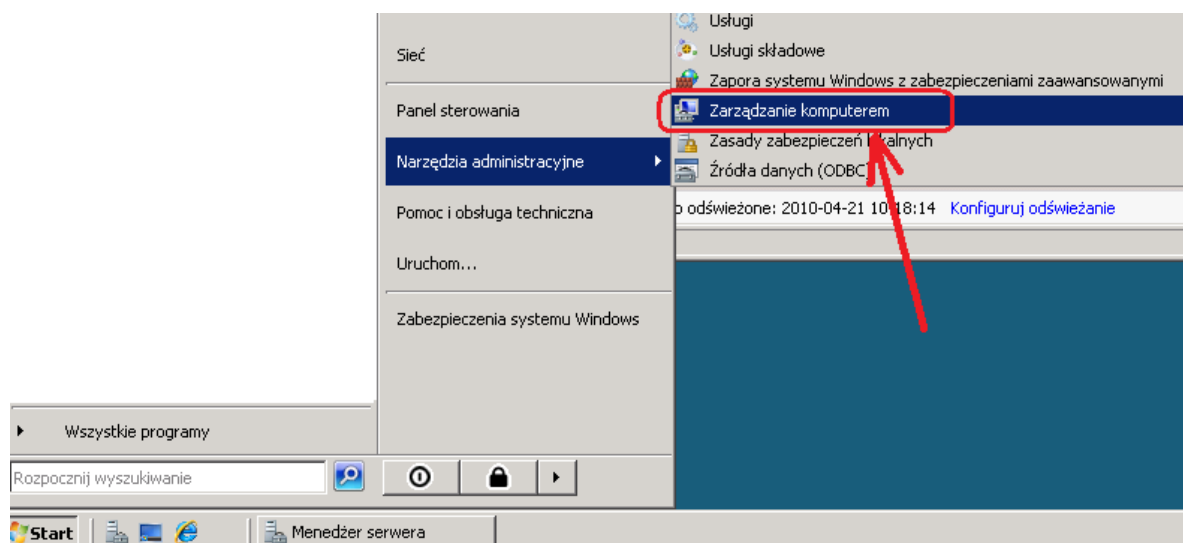
Pierwszym krokiem przygotowania zabezpieczeń aplikacji WWW systemu **asix** jest zdefiniowanie grup użytkowników systemu Windows, które umożliwi wygodne zarządzanie uprawnieniami dostępu do poszczególnych aplikacji.

2.1. Definicja grup użytkowników systemu Windows

Korzystając z narzędzi administracyjnych systemu Windows 2008 należy zdefiniować grupy użytkowników:

- **AsTrendUsers** – grupa z dostępem do aplikacji AsTrend
- **AsPortaUsers** – grupa z dostępem do aplikacji AsPortal
- **AsWebUsers** – grupa, z dostępem do firmowej aplikacji WWW
- **AsAlarmUsers** – grupa z dostępem do aplikacji AsAlarm
- **Raporty ASIX** – grupa z dostępem do raportów korzystających z usługi SQL Server Reporting Services

Tworzenie grup użytkowników systemu Windows 2008 możemy wykonać uruchamiając aplikację *Zarządzanie komputerem* znajdującą się w grupie *Narzędzia administracyjne*.

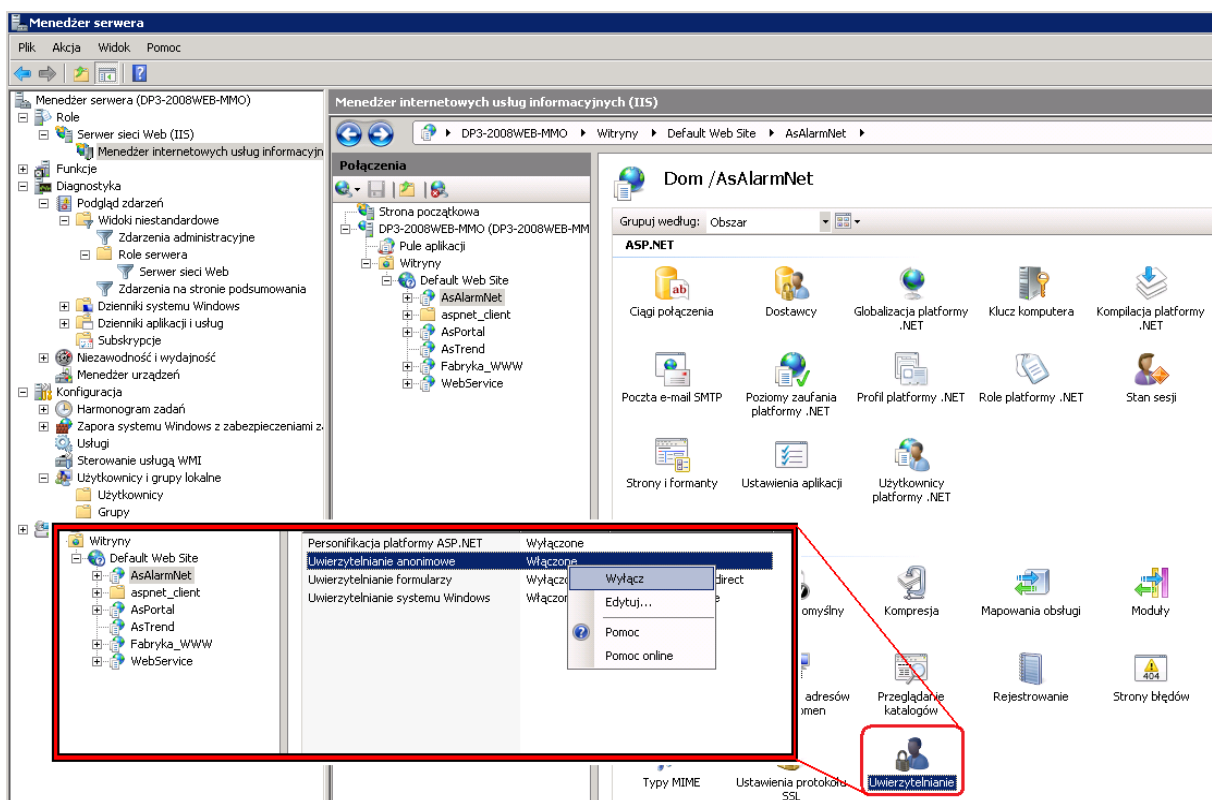


2.2. Menadżer Internetowych Usług Informacyjnych - IIS

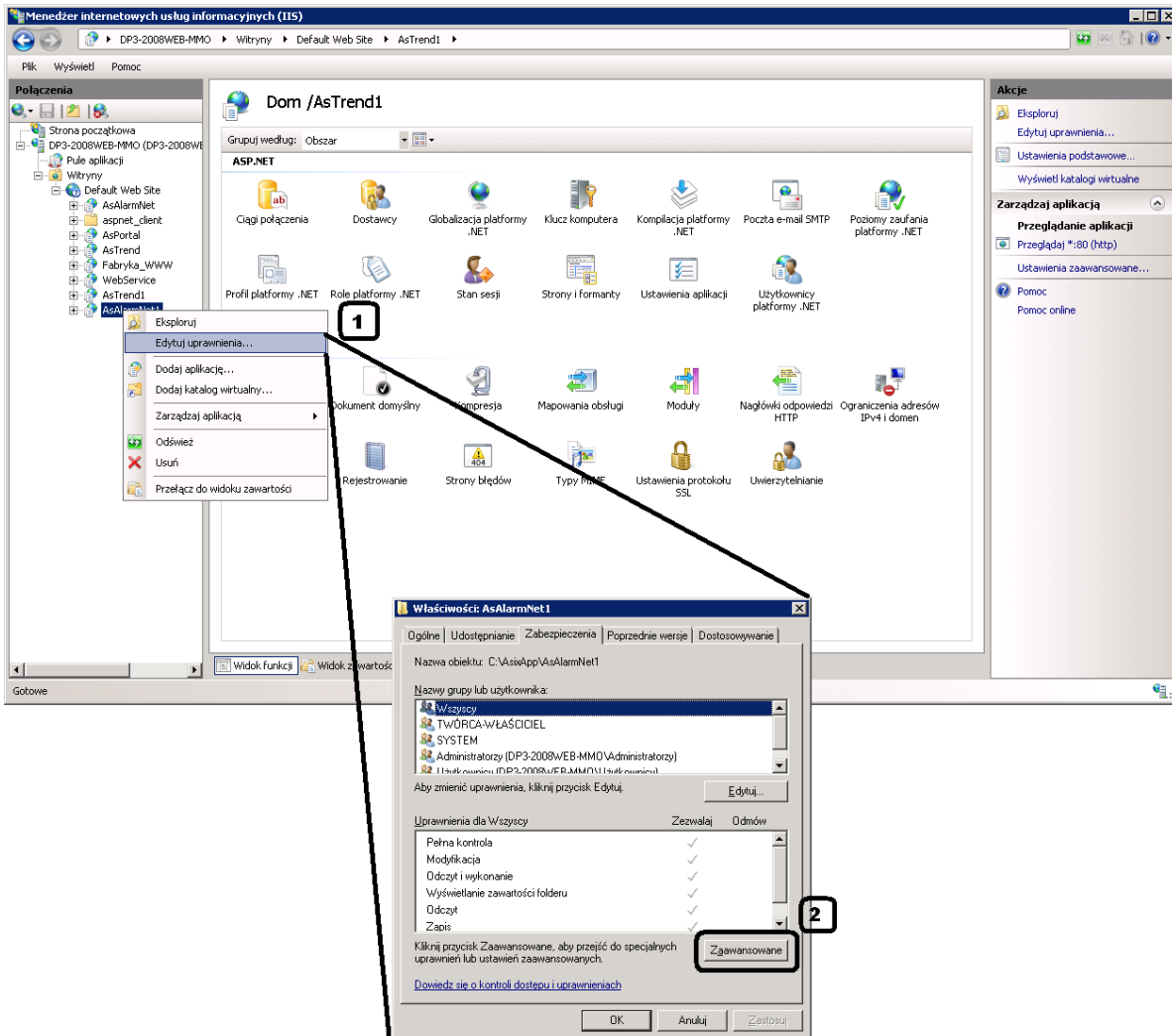
Określenie szczegółowych wymagań dotyczących dostępu do danych WWW definiowane jest za pośrednictwem Menadżera Internetowych Usług Informacyjnych IIS znajdującego się w grupie *Narzędzia administracyjne* systemu Windows 2008.

Zapewnienie autoryzowanego dostępu do aplikacji znajdujących się na serwerze WWW wymaga wykonania kilku prostych czynności:

- **wyłączenie mechanizmu anonimowej autoryzacji dla wszystkich witryn systemu asix oraz włączenie autoryzacji Windows**

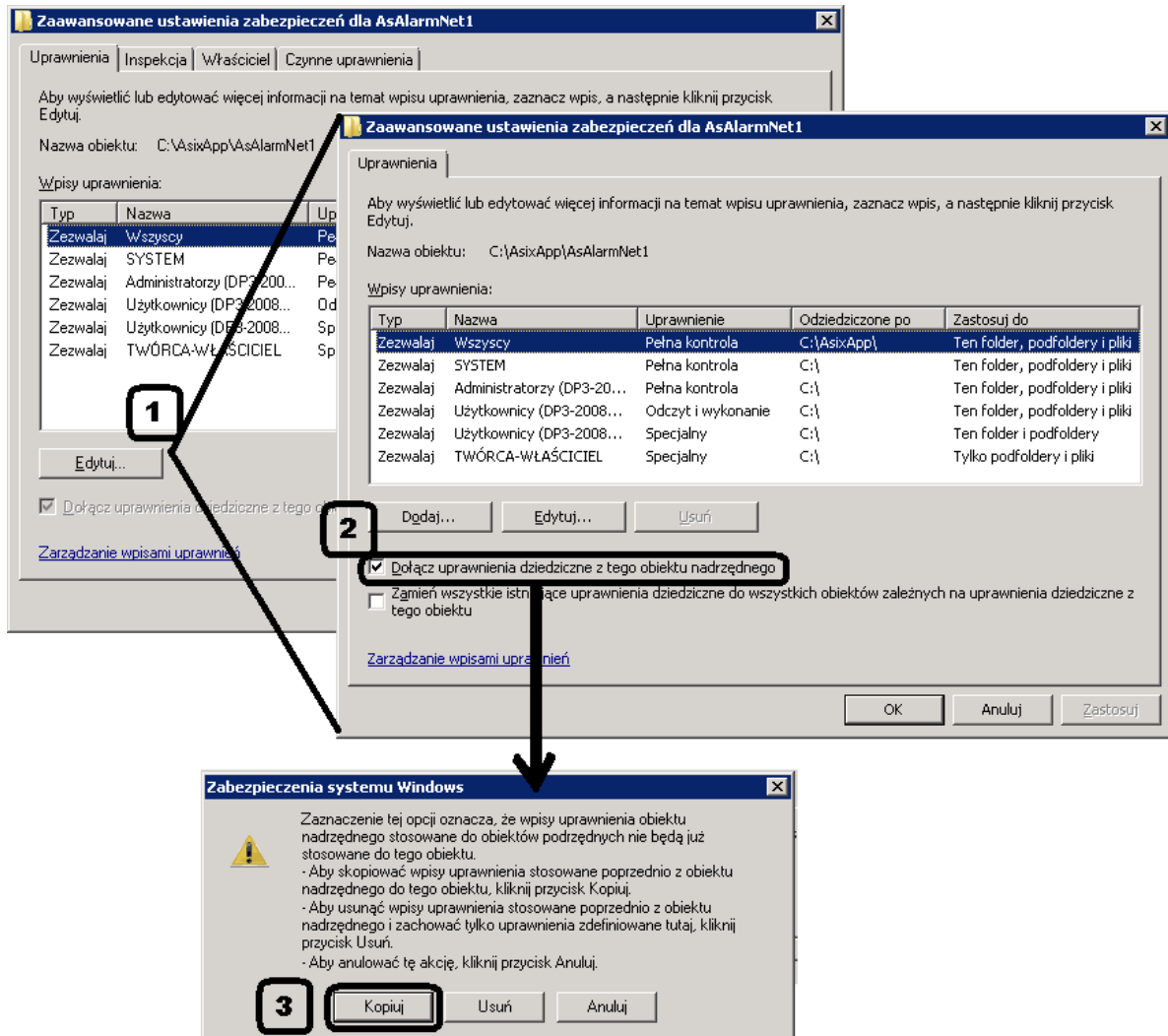


- wyłączenie funkcji dziedziczenia uprawnień, zachowując nadane wcześniej uprawnienia



Po lewej stronie ekranu *Menadżera Internetowych Usług Informacyjnych*, prawym klawiszem myszy [1], wybieramy właściwą witrynę Web, dla której wskazujemy opcję *Edytuj uprawnienia*.

Następnie na zakładce *Zabezpieczenia* wybieramy funkcję *Zaawansowane* [2].



W kolejnym kroku należy nacisnąć przycisk **Edytuj** [1], który uaktywni okienko edycji zaawansowanych ustawień zabezpieczeń.

Następnie należy odznaczyć pole **Dołącz uprawnienia dziedziczne z tego obiektu nadrzędnego** [2] oraz potwierdzić wykonaną czynność naciskając przycisk **Kopiuj** [3].

Użycie przycisku **Kopiuj** pozwoli zachować nadane wcześniej uprawnienia.

- **konfigurowanie uprawnień dostępu dla określonych grup użytkowników**

Korzystając z funkcji *Edycja uprawnień* dla wybranego portalu należy:

- usunąć grupy: **Wszyscy**, **Użytkownicy**
- pozostawić uprawnienia dla grup: **System**, **Administratorzy**
- nadać właściwe (zgodne z poniższą tabelą) uprawnienia dla grupy **USŁUGA SIECIOWA** i zdefiniowanej przez nas grupy użytkowników posiadającej dostęp do wskazanej witryny web.

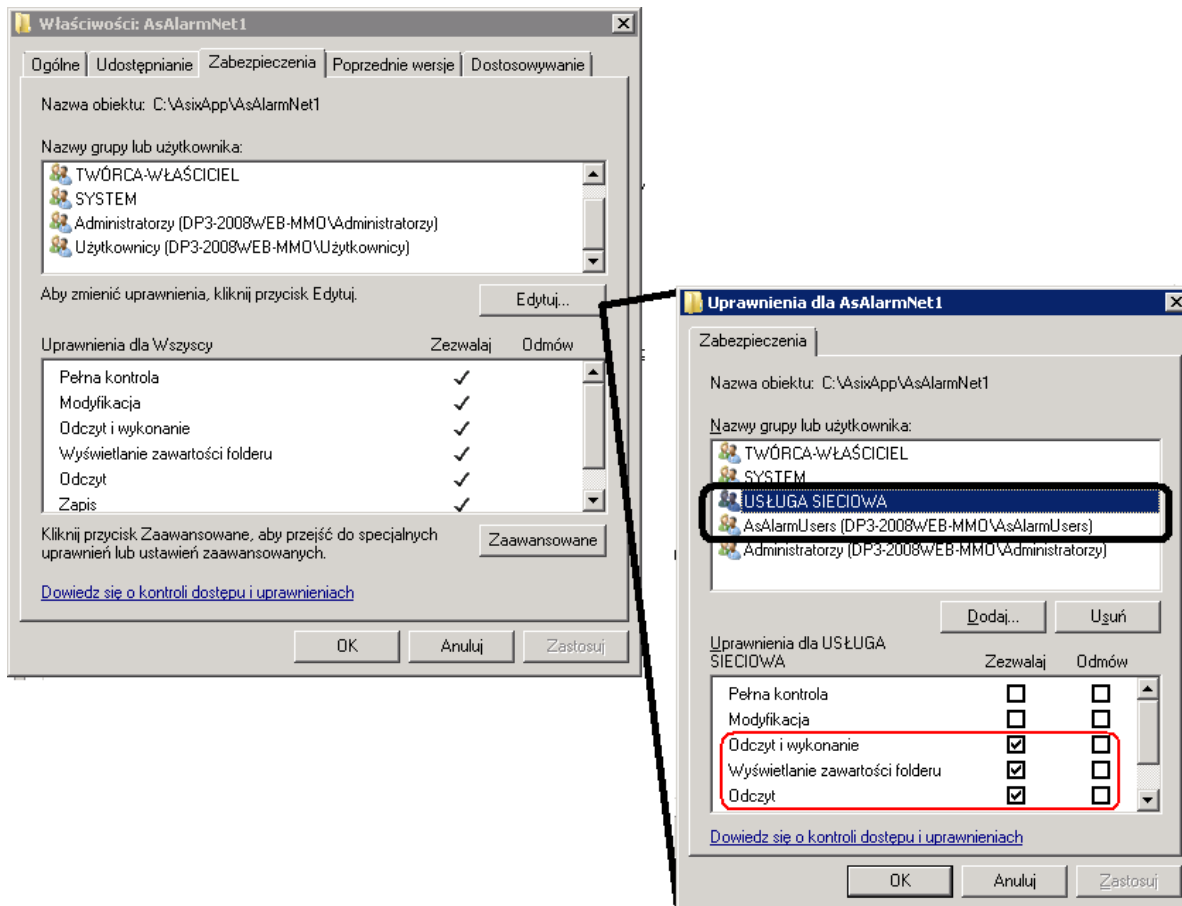


Tabela uprawnień

Witryna	Nazwa grupy użytkowników	Uprawnienia	
		Zezwalaj	Odmów
AsPortal	AsPortalUsers	Odczyt i wykonanie Wyświetlanie zawartości folderu Odczyt	
AsTrend	AsTrendUsers	Odczyt i wykonanie Wyświetlanie zawartości folderu Odczyt	
AsAlarm	AsTrendUsers	Odczyt i wykonanie Wyświetlanie zawartości folderu Odczyt	
Aplikacja WWW	AsWebUsers	Odczyt i wykonanie Wyświetlanie zawartości folderu Odczyt	
Wszystkie witryny	USŁUGA SIECIOWA	Odczyt i wykonanie Wyświetlanie zawartości folderu Odczyt	

3. Reporting Services

Określenie praw dostępu do raportów systemu **asix** tworzonych z wykorzystaniem mechanizmów Reporting Services wymaga określenia praw dostępu do zasobów serwera raportów oraz określenia uprawnień do danych MS SQL wykorzystywanych przez usługę Reporting Services.

3.1. Konfiguracja uprawnień dla usługi SQL Server Reporting Services

Za pomocą *Reporting Services Configuration Manager* należy uruchomić aplikację *Report Manager*.

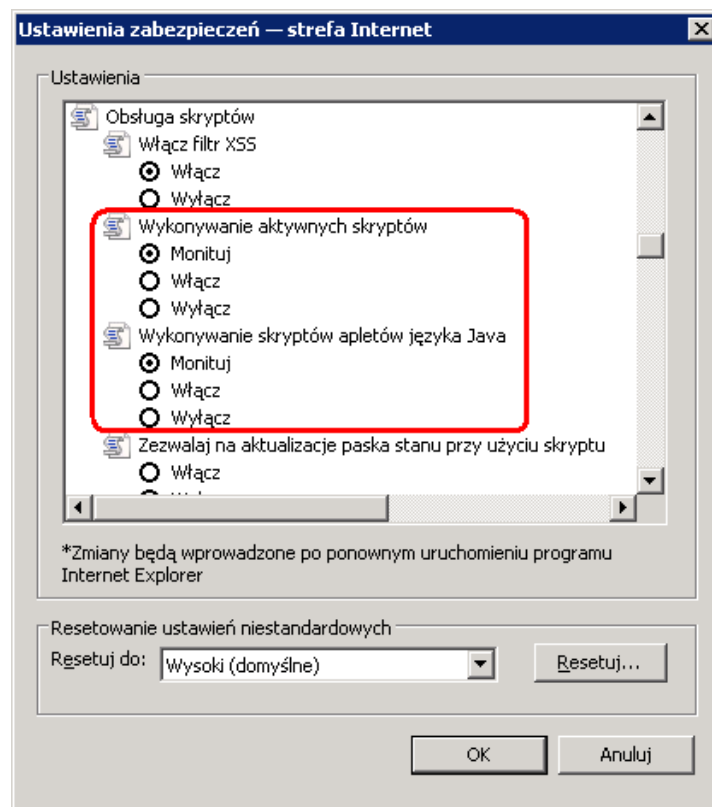
W zakładce *Properties* dodać uprawnienia *Browser* dla grupy użytkowników systemu Windows „*Raporty ASIX*”. W tym celu należy:

- wybrać zakładkę: *Properties*
- nacisnąć przycisk: *New Role Assignment*
- w pole *Group or user name* wprowadzić nazwę grupy *Raporty ASIX*
- zaznaczyć wymagany poziom uprawnień: *Browser*
- zatwierdzić wprowadzone zmiany naciskając przycisk *Apply*

UWAGA:

W celu zapewnienia poprawnego działania *Report Manager*'a dla systemu Windows 2008 może być konieczne włączenie obsługi skryptów w przeglądarce internetowej:

Internet Explorer \ *Narzędzia* \ *Opcje internetowe* \ *Zabezpieczenia* \ *Poziom niestandardowy*



3.2. Prawa dostępu do danych serwera MS SQL

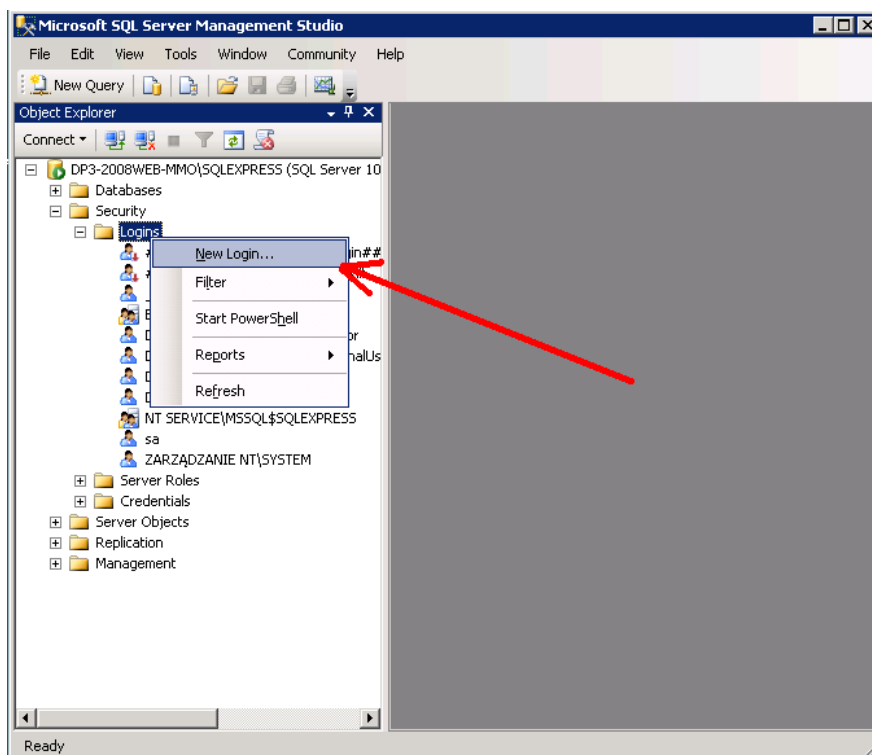
Nadanie praw dostępu do raportów wykonanych z wykorzystaniem *Reporting Services* wymaga przydzielenia uprawnienia **db_owner** do bazy danych **AsixConnect**.

W celu skonfigurowania praw dostępu do bazy danych znajdującej się na serwerze MS SQL należy uruchomić aplikację **SQL Server Management Studio**, dostępną z menu: *Start \ SQL Server 2008*.

Po uruchomieniu się programu należy potwierdzić połączenie do aktualnego serwera bazy danych, naciskając przycisk **Connect**.



Korzystając z aplikacji *Microsoft SQL Server Management Studio*, wybieramy opcję *Security \ Logins*, gdzie za pomocą prawego klawisza myszki wybieramy *New login*.



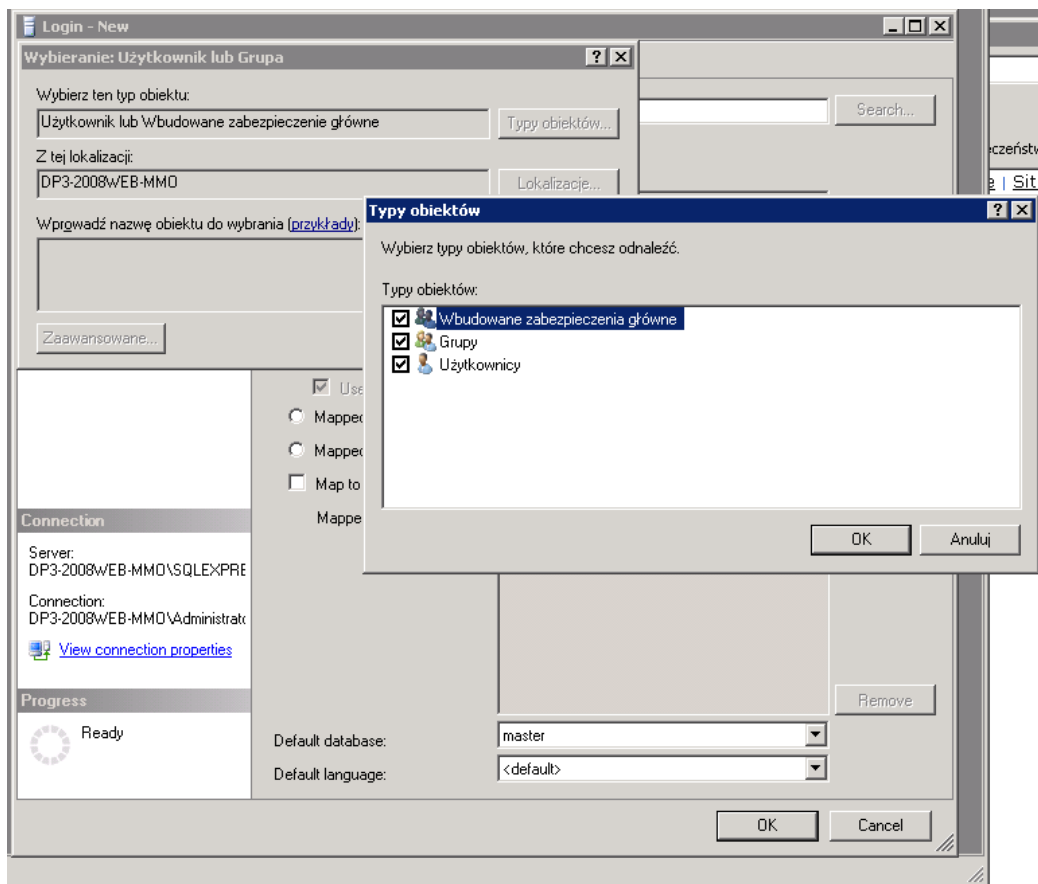
W pole *Login name* wprowadzamy nazwę grupy użytkowników, która będzie miała dostęp do raportów *Reporting Services*.

The screenshot shows the 'Login - New' dialog box. On the left, there is a 'Select a page' pane with 'General' selected. Below it, the 'Connection' section displays 'Server: DP3-2008WEB-MMO\SQLXPRES' and 'Connection: DP3-2008WEB-MMO\Administrat'. At the bottom left, the 'Progress' section shows a 'Ready' status. The main area contains the 'Login name' field, which is highlighted with a red arrow and the text 'NAZWA UŻYTKOWNIKA'. Below it are radio buttons for 'Windows authentication' (selected) and 'SQL Server authentication'. There are fields for 'Password', 'Confirm password', and 'Old password'. There are also checkboxes for 'Specify old password', 'Enforce password policy', 'Enforce password expiration', and 'User must change password at next login'. Below these are options for 'Mapped to certificate', 'Mapped to asymmetric key', and 'Map to Credential'. At the bottom, there are dropdown menus for 'Default database' (set to 'master') and 'Default language' (set to '<default>'). There are 'OK' and 'Cancel' buttons at the bottom right.

W celu poprawnego wprowadzenia nazwy grup użytkowników w pole *Login name* można wykonać kilka opisanych poniżej czynności:

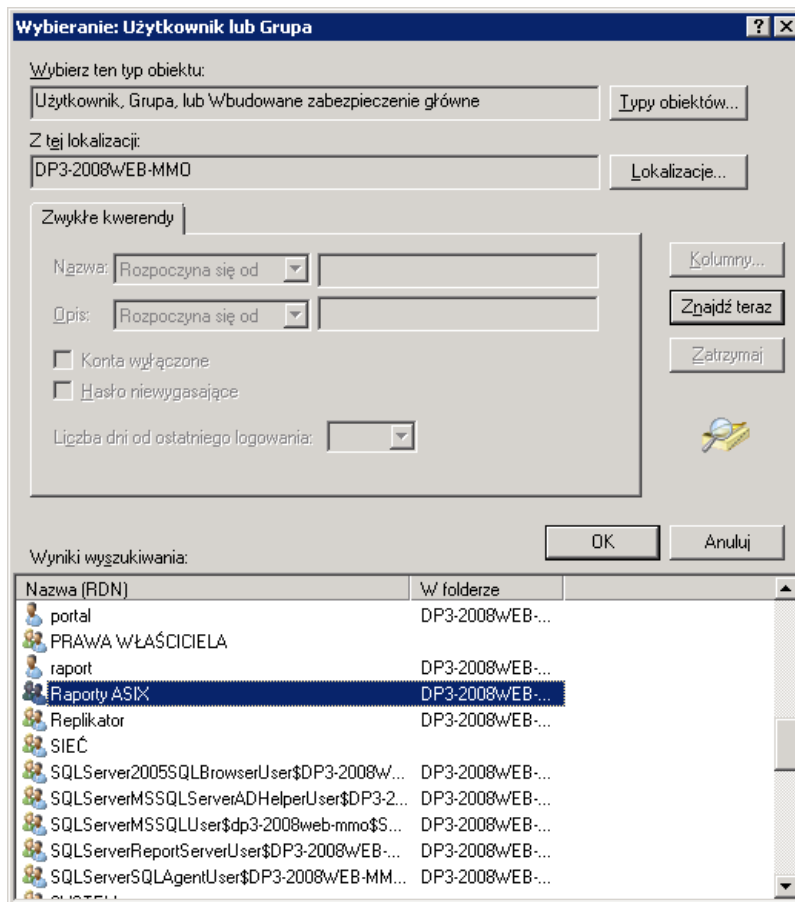
1. Wyszukać zdefiniowaną w systemie Windows nazwę grupy użytkowników.
Nacisnąć przycisk *Search* znajdujący się koło pola *Login name*.

2. Określić typ wyszukiwanych obiektów.
W dialogu **Wybieranie: Użytkownik lub Grupa** nacisnąć przycisk *Typy obiektów*, a następnie zaznaczyć pole *Grupy* i zatwierdzić wybór przyciskiem *OK*.

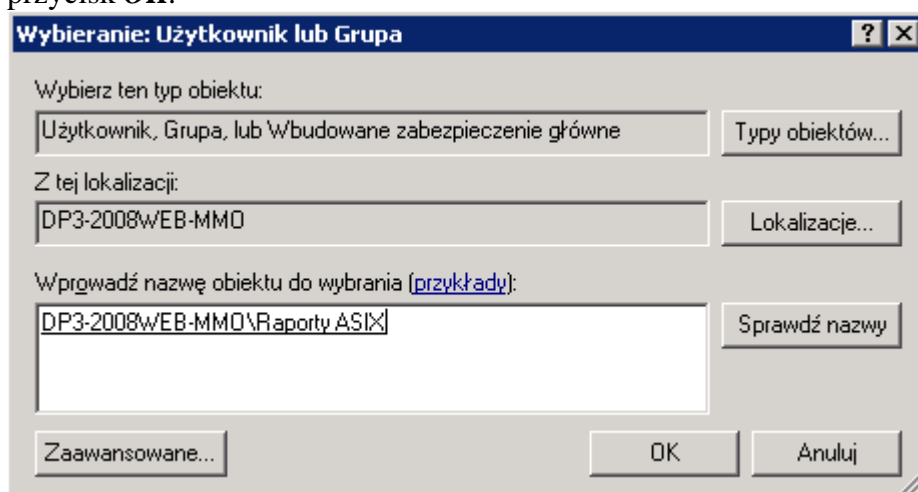


3. Uruchomić wyszukiwanie.

W dialogu **Wybieranie: Użytkownik lub Grupa** nacisnąć przycisk **Zaawansowane**, a następnie w kolejnym okienku przycisk **Znajdź teraz**.

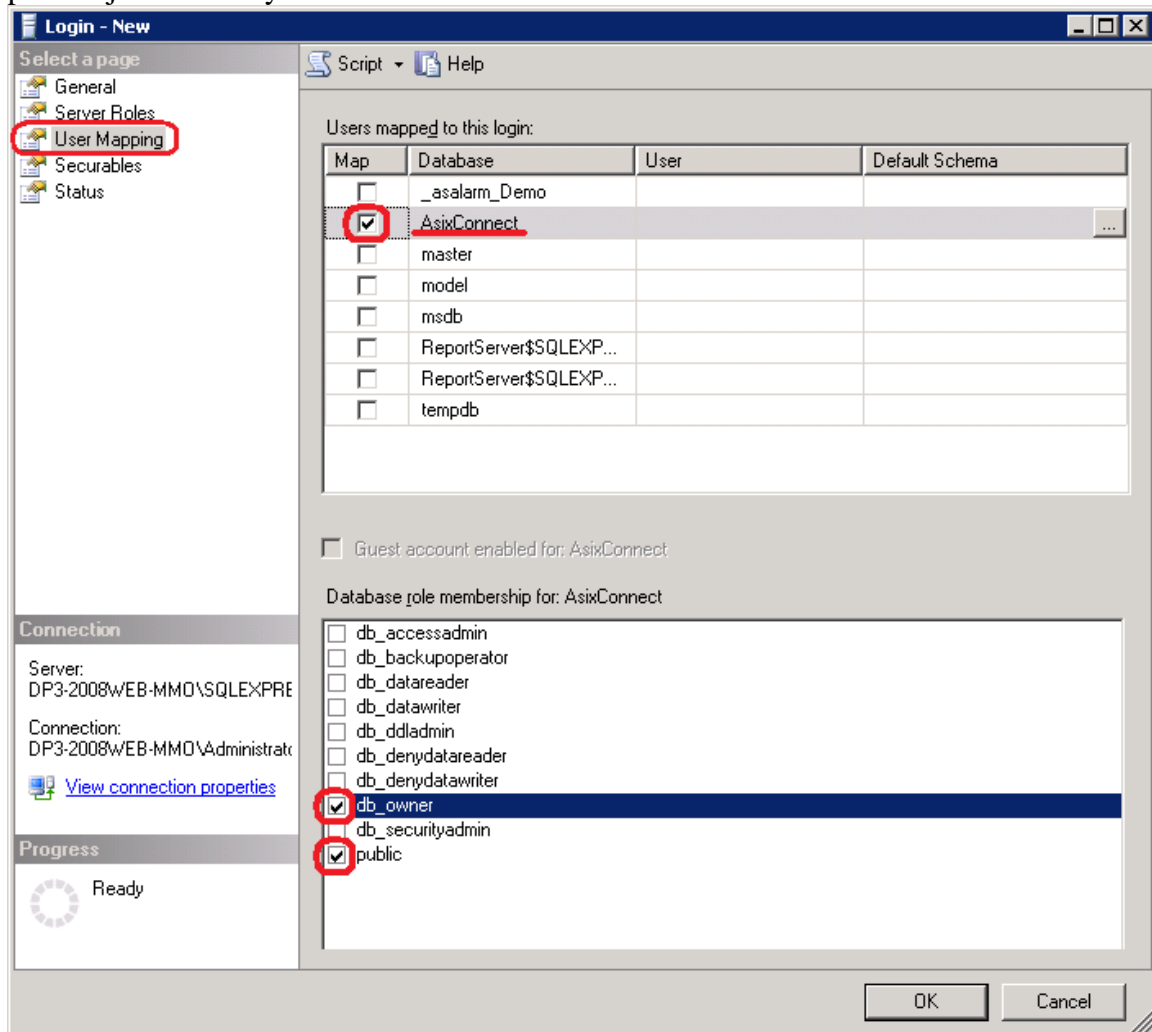


Na liście **Wyniki wyszukiwania** pojawią się nazwy użytkowników, z której należy wybrać grupę nazwaną **Raporty ASIX** i nacisnąć przycisk **OK**.

4. Zatwierdzić dokonany wybór w okienku **Wybieranie: Użytkownik lub Grupa** naciskając przycisk **OK**.

Po poprawnym określeniu nazwy użytkownika należy określić poziom uprawnień dla dodanego użytkownika.

W okienku *Login - New* wybrać opcję *User Mapping*. Następnie zaznaczyć pole *Map* po lewej stronie bazy *AsixConnect*.



W dolnej części okienka, dla wybranej bazy danych, zaznaczyć opcję *db_owner* oraz *public*. Czynności zatwierdzić, naciskając przycisk **OK**.

4. Przykłady

4.1. Użytkownik z dostępem tylko do aplikacji AsPortal

W celu zdefiniowanie użytkownika z dostępem tylko do aplikacji AsPortal należy wykonać następujące czynności:

- Utworzyć nowego użytkownika systemu Windows
(*Narzędzia administracyjne \ Zarządzanie komputerem*).
- Dodać użytkownika do grupy AsPortalUsers, który zapewni dostęp do aplikacji AsPortal.

4.2. Użytkownik z dostępem do raportów Reporting Services

W celu zdefiniowanie użytkownika z dostępem tylko do raportów Reporting Services systemu **asix** należy wykonać następujące czynności:

- Utworzyć nowego użytkownika systemu Windows
(*Narzędzia administracyjne \ Zarządzanie komputerem*).
- Dodać użytkownika do grupy Raporty ASIX

4.3. Użytkownik z dostępem do wszystkich zasobów WWW systemu **asix**

W celu zdefiniowanie użytkownika z dostępem do wszystkich aplikacji WWW systemu **asix** należy utworzyć nowego użytkownika systemu Windows 2008.
(*Narzędzia administracyjne \ Zarządzanie komputerem*)

Następnie należy dodać użytkownika do grup użytkowników udostępniających kolejne aplikacje WWW oraz raporty Reporting Services.

Nazwa grupy użytkowników	Uprawnia
AsPortalUsers	AsPortal
AsTrendUsers	AsTrend
AsTrendUsers	AsAlarm
AsWebUsers	Aplikacja WWW
Raporty ASIX	Raporty Reporting Servies