



Asix
Konfiguracja systemu Asix
dla usługi Pulpitu zdalnego – Remote Desktop
Services,
(Terminal Services)

Pomoc techniczna
*(dla Asix od wersji 7 i systemu Windows w wersji serwerowej od Windows
2008 R2)*

ASKOM[®] i **Asix[®]** to zastrzeżony znak firmy ASKOM Sp. z o. o., Gliwice. Inne występujące w tekście znaki firmowe bądź towarowe są zastrzeżonymi znakami ich właścicieli.

Wszelkie prawa zastrzeżone. Nieautoryzowane rozpowszechnianie całości lub fragmentu niniejszej publikacji w jakiegokolwiek postaci jest zabronione. Wykonywanie kopii metodą kserograficzną, fotograficzną lub inną powoduje naruszenie praw autorskich niniejszej publikacji.

ASKOM Sp. z o. o. nie bierze żadnej odpowiedzialności za jakiegokolwiek szkody wynikłe z wykorzystywania zawartych w publikacji treści.

Copyright © 2013, ASKOM Sp. z o. o., Gliwice



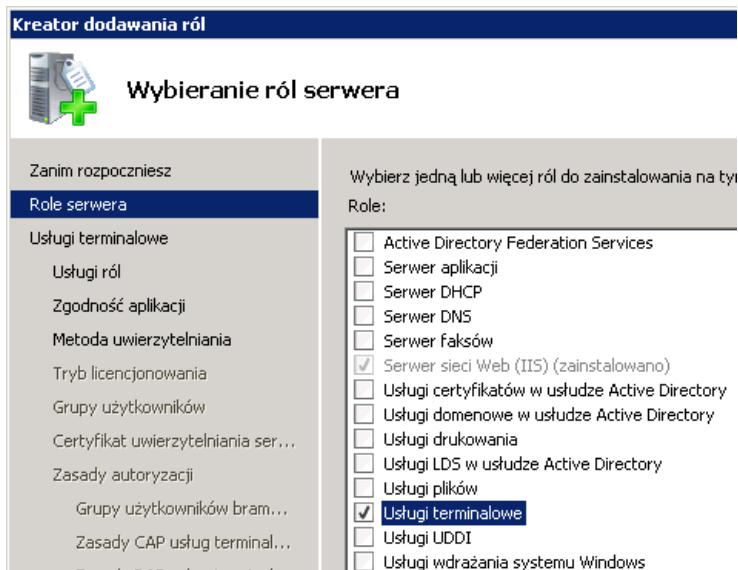
ASKOM Sp. z o. o., ul. Józefa Sowińskiego 13, 44-121 Gliwice,
tel. +48 (0) 32 3018100, fax +48 (0) 32 3018101,
<http://www.askom.com.pl>, e-mail: office@askom.com.pl

1	WSTEP.....	4
2	KONFIGURACJA USTAWIEŃ SYSTEMU ASIX.....	6
3	ZALECENIA DOTYCZĄCE APLIKACJI SYSTEMU ASIX	7
4	LICENCJONOWANIE APLIKACJI SYSTEMU ASIX W ŚRODOWISKU OPARTYM O USŁUGI PULPITU ZDALNEGO	10

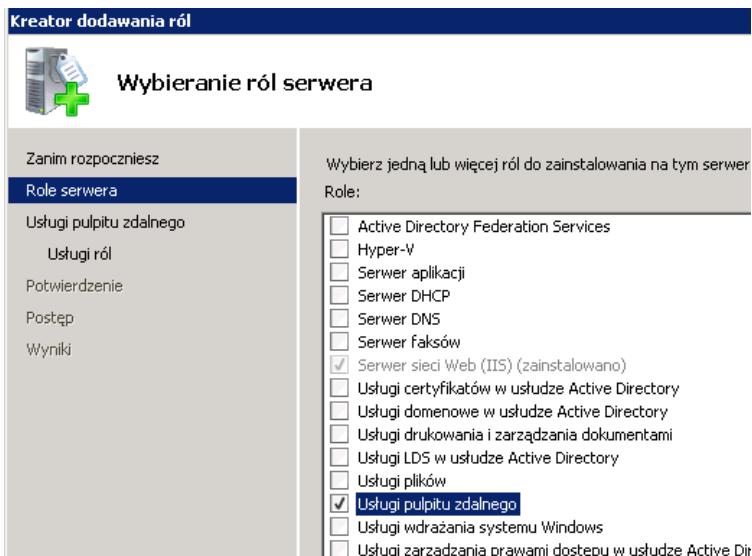
1 Wstęp

Wykorzystanie aplikacji systemu Asix za pośrednictwem usług pulpitu zdalnego (Remote Desktop Services), zwanego dawniej usługami terminalowymi (Terminal Services), wymaga:

- zainstalowania usługi pulpitu zdalnego
 - dla systemu Windows 2008 – usługi terminalowe (Terminal Services)



- dla systemu Windows 2008R2 – usługi pulpitu zdalnego (Remote Desktop Services)



- zainstalowania i skonfigurowania systemu Asix

UWAGA:

Wykorzystanie usług pulpitu zdalnego (usług terminalowych) oraz udostępnienia aplikacji systemu Asix za ich pośrednictwem związane jest z koniecznością posiadania odpowiednich licencji systemu Asixa i MS Windows.

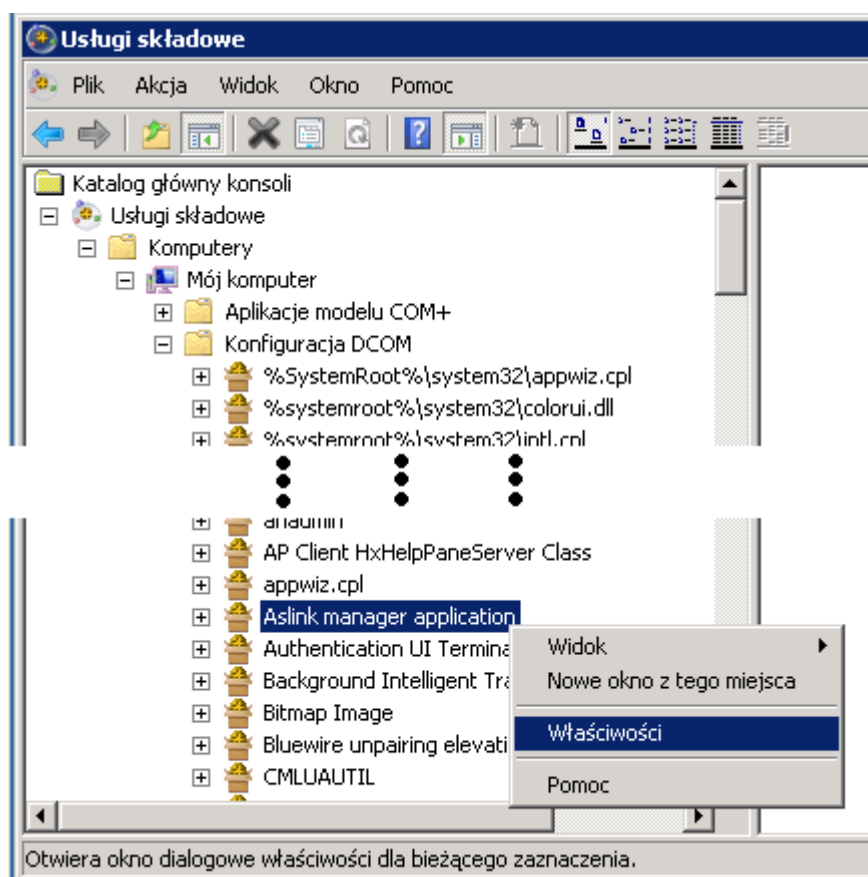
2 Konfiguracja ustawień systemu Asix

Przygotowanie aplikacji Asixa do pracy w systemie Windows 2008 za pośrednictwem usług pulpitu zdalnego (usług terminalowych) wymaga wykonania kilku czynności konfiguracyjnych mających na celu zapewnienie właściwy dostęp do zasobów serwera usług pulpitu zdalnego oraz aplikacji środowiska systemu Asix:

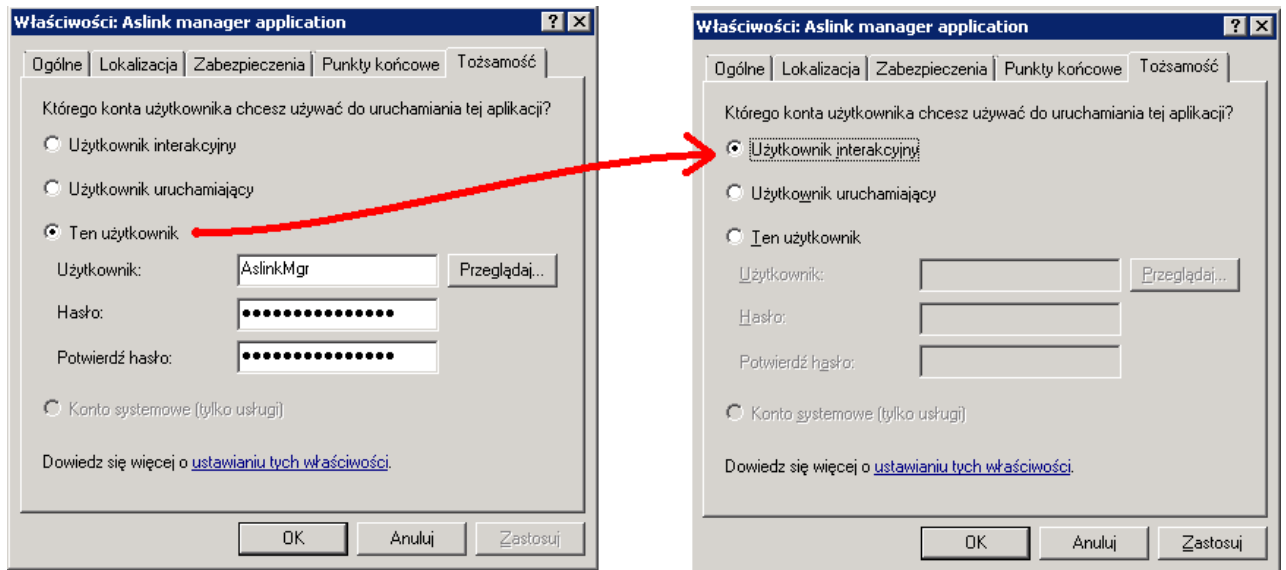
- Zainstalowanie pakietu Asix na serwerze oferującym usługi pulpitu zdalnego (terminalowe). Należy przeprowadzić standardową instalację pakietu Asix.
- Zmiana domyślnego użytkownika modelu DCOM dla aplikacji Aslink manager.

W tym celu należy z menu systemowego:

Start \ Panel sterowania \ System i zabezpieczenia \ Narzędzia administracyjne wybrać opcję Usługi składowe.



Następnie w gałęzi Konfiguracja DCOM wskazać, prawym klawiszem myszki, aplikację *Aslink manager application* – opcja *Właściwości*.



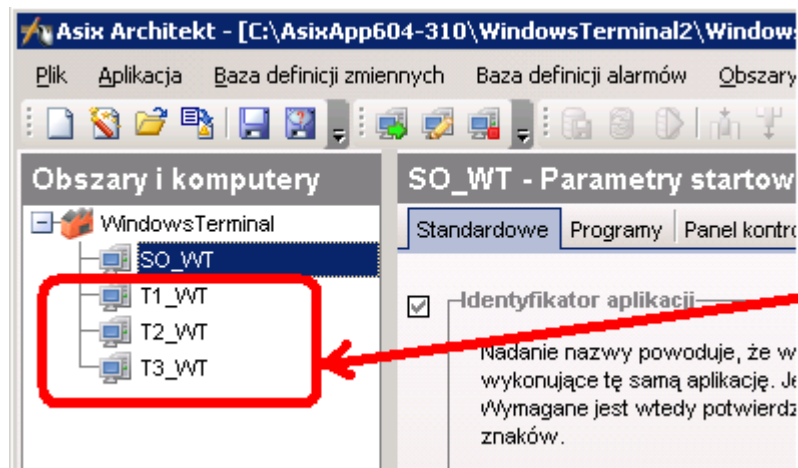
Na zakładce *Tożsamość* należy zmienić ustawienie konta użytkownika, wybierając opcję *Użytkownik interakcyjny*.

3 Zalecenia dotyczące aplikacji systemu Asix

Wykorzystanie aplikacji systemu Asix na serwerze Windows poprzez usługi zdalnego pulpitu (usługi terminalowe) wymusza, aby aplikacja kontrolowała dostęp do wykorzystywanych zasobów systemowych np.: dostęp do plików aplikacji. Dlatego też podczas tworzenia i udostępniania aplikacji Asixa wskazane jest przestrzeganie poniższych zasad.

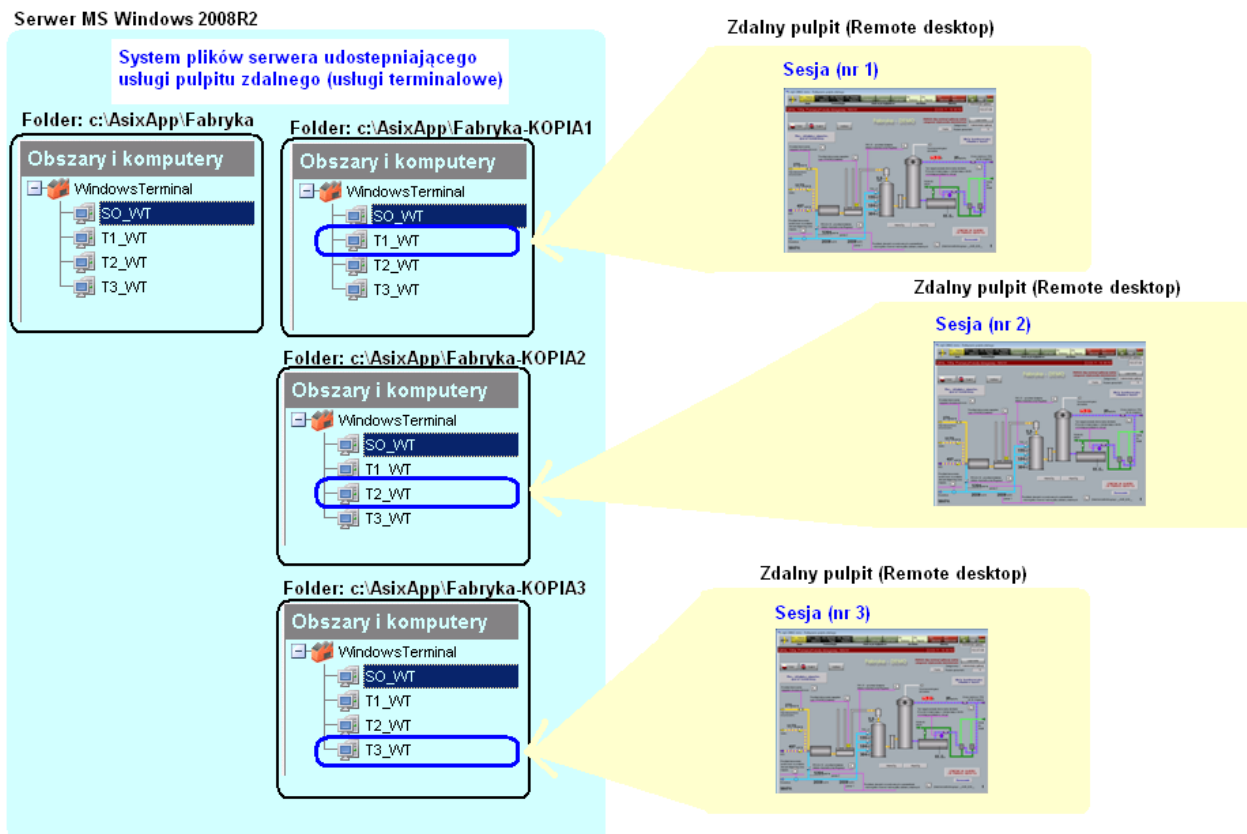
- Dla każdej sesji pulpitu zdalnego należy zapewnić osobne stanowisko systemu Asix.

Przykładowo aplikacja składająca się z jednego stanowiska operatorskiego (SO_WT) oraz stanowisk terminalowych (Tx_WT) udostępnianych dla 3-ch komputerów zdalnych, powinna posiadać zdefiniowane 3 stanowiska terminalowe.



Jednocześnie każda sesja pulpitu zdalnego powinna się odwoływać do innej kopii aplikacji Asixa.

W zaprezentowanym przykładzie, oznacza to, że dla 3-ch sesji pulpitu zdalnego, w systemie plików serwera Windows, powinny się znajdować 3 kopie folderów aplikacji Asixa.



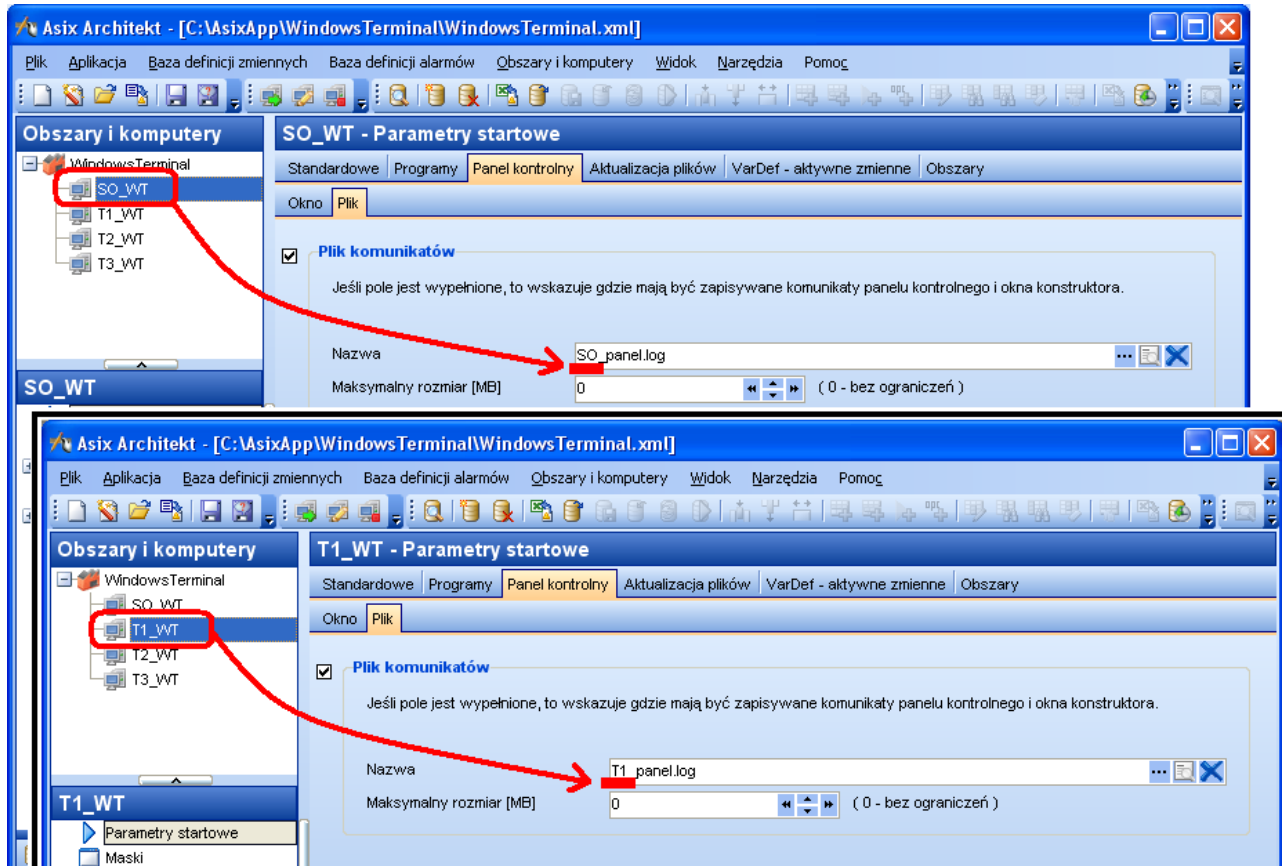
Z każdej kopii aplikacji Asixa wykorzystywana jest tylko jedna stacja (jeden komputer), jednak ze względu na przejrzystość rozwiązania wskazane jest kopiowanie całej aplikacji Asixa.

Uwaga:

Podczas tworzenia aplikacji przeznaczonej do obsługi za pośrednictwem usług pulpitu zdalnego należy unikać dostępu do zasobów, które nie pozwalają na jednoczesny dostęp – np.: zapis danych do współdzielonego pliku.

- Zapewnienie unikalnych nazw i ścieżek plików logów systemu Asix

Wszystkie wykorzystane w aplikacji Asixa pliki logów powinny mieć nazwy identyfikujące stanowisko¹, którego dotyczą. Pozwoli to proste rozpoznanie i rozróżnienie stacji rejestrującej zmiany.



Przykład definicji logów dla panelu kontrolnego.

¹ Stanowisko jest tu równoznaczne z sesją połączeniową usługi zdalnego pulpitu

4 Licencjonowanie aplikacji systemu Asix w środowisku opartym o usługi pulpitu zdalnego

Uruchomienia wielu instancji Asixa na pojedynczym serwerze Windows oferującym usługi pulpitu zdalnego (Remote Desktop Services) wymaga posiadania odpowiedniej ilości licencji terminalowych WAUT oraz WAUO **typu RDS**.

Instalacja systemu Asix na serwerze w środowisku usług terminalowych (Remote Desktop Services):

- pozwala wykorzystać **pojedynczy klucz HASP** instalowany na serwerze usług terminalowych
- wymaga posiadania licencji bazowej (pustej lub serwerowej) dla sesji głównej serwera usług terminalowych
- wymaga zakupu odpowiedniej ilości licencji terminalowych **typu RDS**: WAUT lub WAUO.