

**Serwer Sieci Web (IIS)
Instalacja składników
Internetowych Usług Informacyjnych
dla potrzeb system Asix**

Pomoc techniczna

*Dok. Nr 0021
Wersja:04-12-2014*

ASKOM[®] i **Asix[®]** to zastrzeżony znak firmy ASKOM Sp. z o. o., Gliwice. Inne występujące w tekście znaki firmowe bądź towarowe są zastrzeżonymi znakami ich właścicieli.

Wszelkie prawa zastrzeżone. Nieautoryzowane rozpowszechnianie całości lub fragmentu niniejszej publikacji w jakiegokolwiek postaci jest zabronione. Wykonywanie kopii metodą kserograficzną, fotograficzną lub inną powoduje naruszenie praw autorskich niniejszej publikacji.

ASKOM Sp. z o. o. nie bierze żadnej odpowiedzialności za jakiegokolwiek szkody wynikłe z wykorzystywania zawartych w publikacji treści.

Copyright © 2014, ASKOM Sp. z o. o., Gliwice

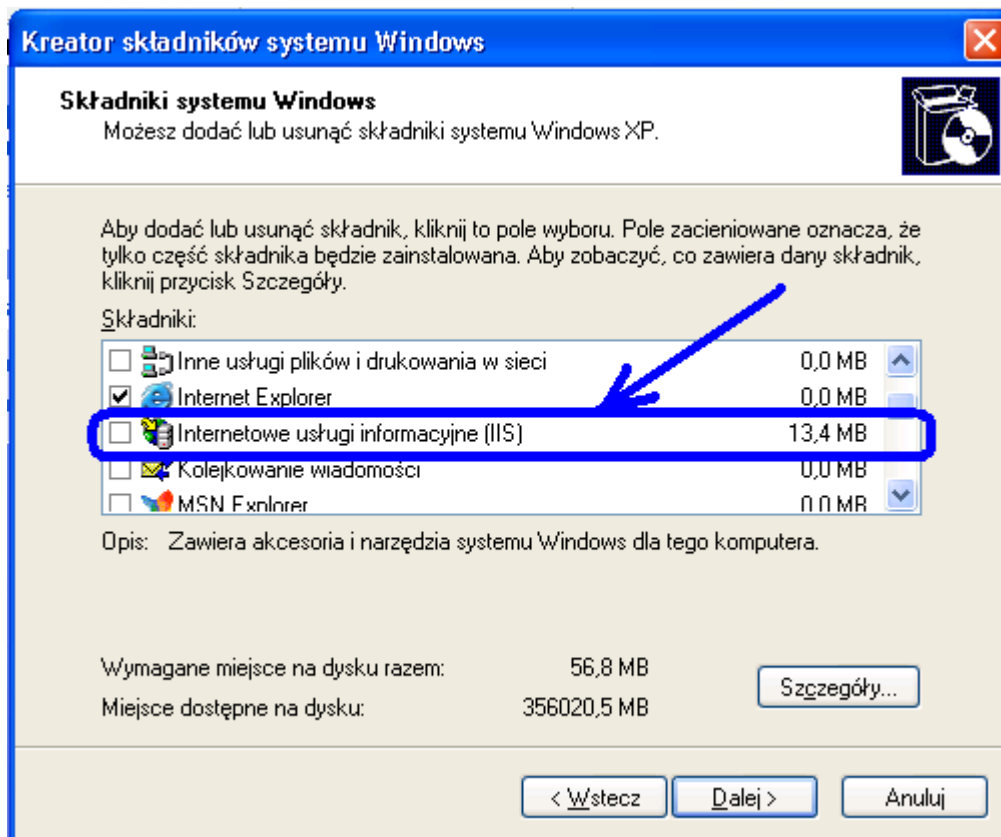


ASKOM Sp. z o. o., ul. Józefa Sowińskiego 13, 44-121 Gliwice,
tel. +48 (0) 32 3018100, fax +48 (0) 32 3018101,
<http://www.askom.com.pl>, e-mail: office@askom.com.pl

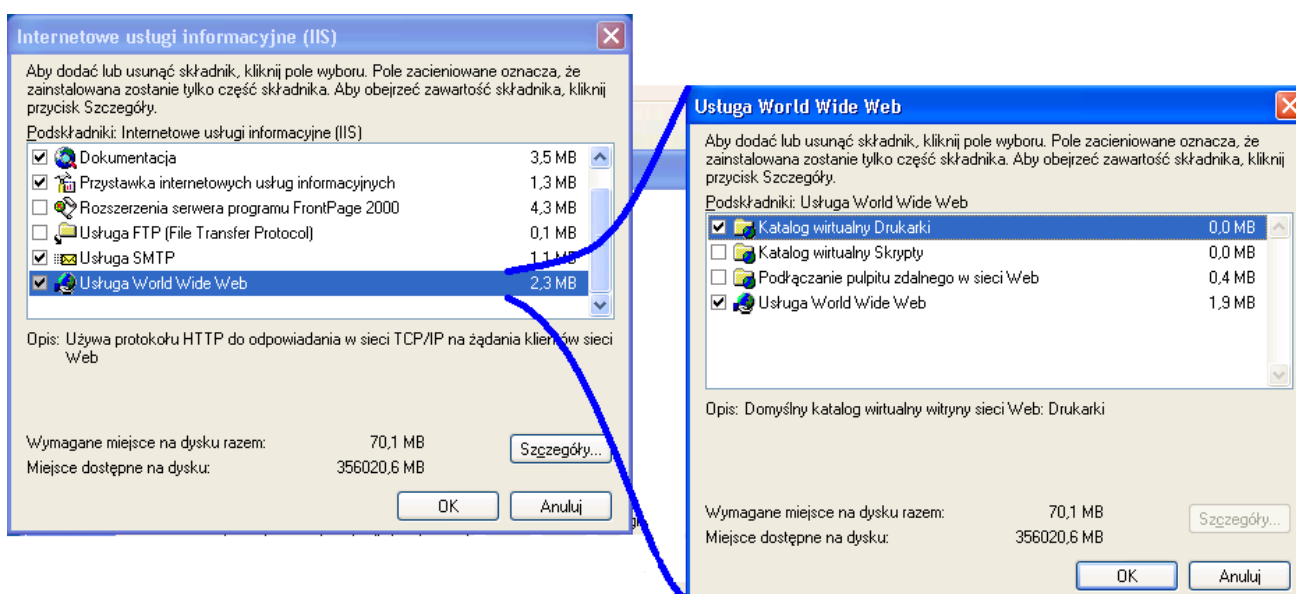
1.	WINDOWS XP	4
2.	WINDOWS 7 / WINDOWS 7X64.....	5
3.	WINDOWS 8 / WINDOWS 8.1.....	7
4.	WINDOWS 2008 / WINDOWS 2008R2.....	10
5.	WINDOWS 2012 / WINDOWS 2012R2.....	14
6.	KONFIGURACJA ZWIĘKSZONYCH ZABEZPIECZEŃ PROGRAMU INTERNET EXPLORER	18
7.	PULA APLIKACJI WWW SYSTEMU ASIX.EVO.....	20

1. Windows XP

Z menu *Start* | *Panel sterowania* wybrać opcje *Dodaj lub usuń programy*, następnie *Dodaj/Usuń składniki systemu Windows*.



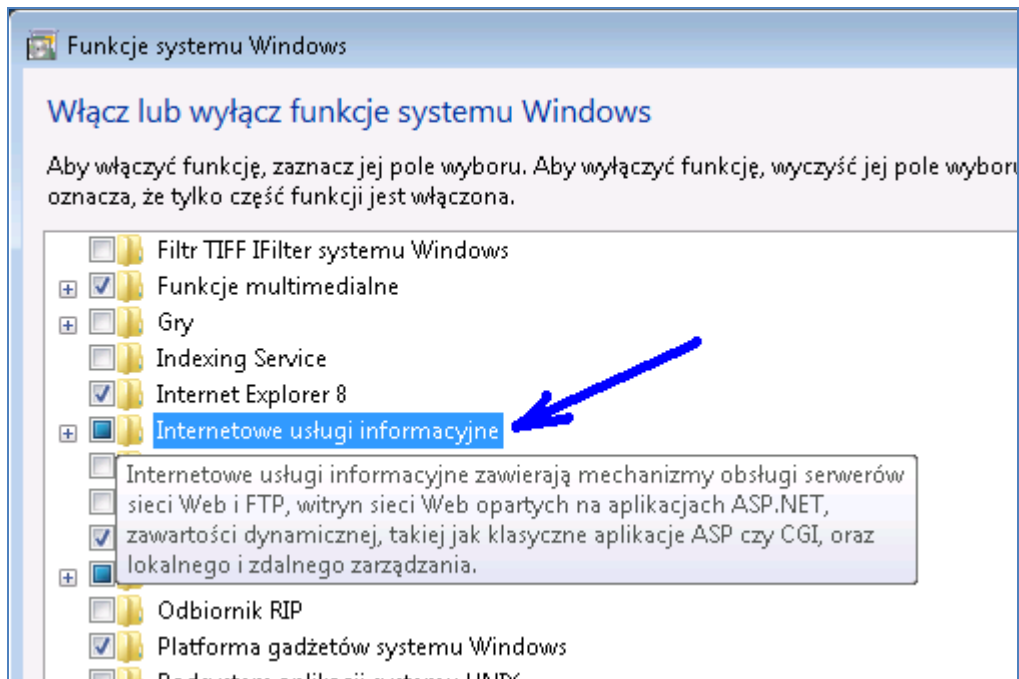
W celu zainstalowania składnika IIS konieczne będzie przygotowanie płyty instalacyjnej systemu Windows. Instalację przeprowadzamy z domyślnymi ustawieniami.



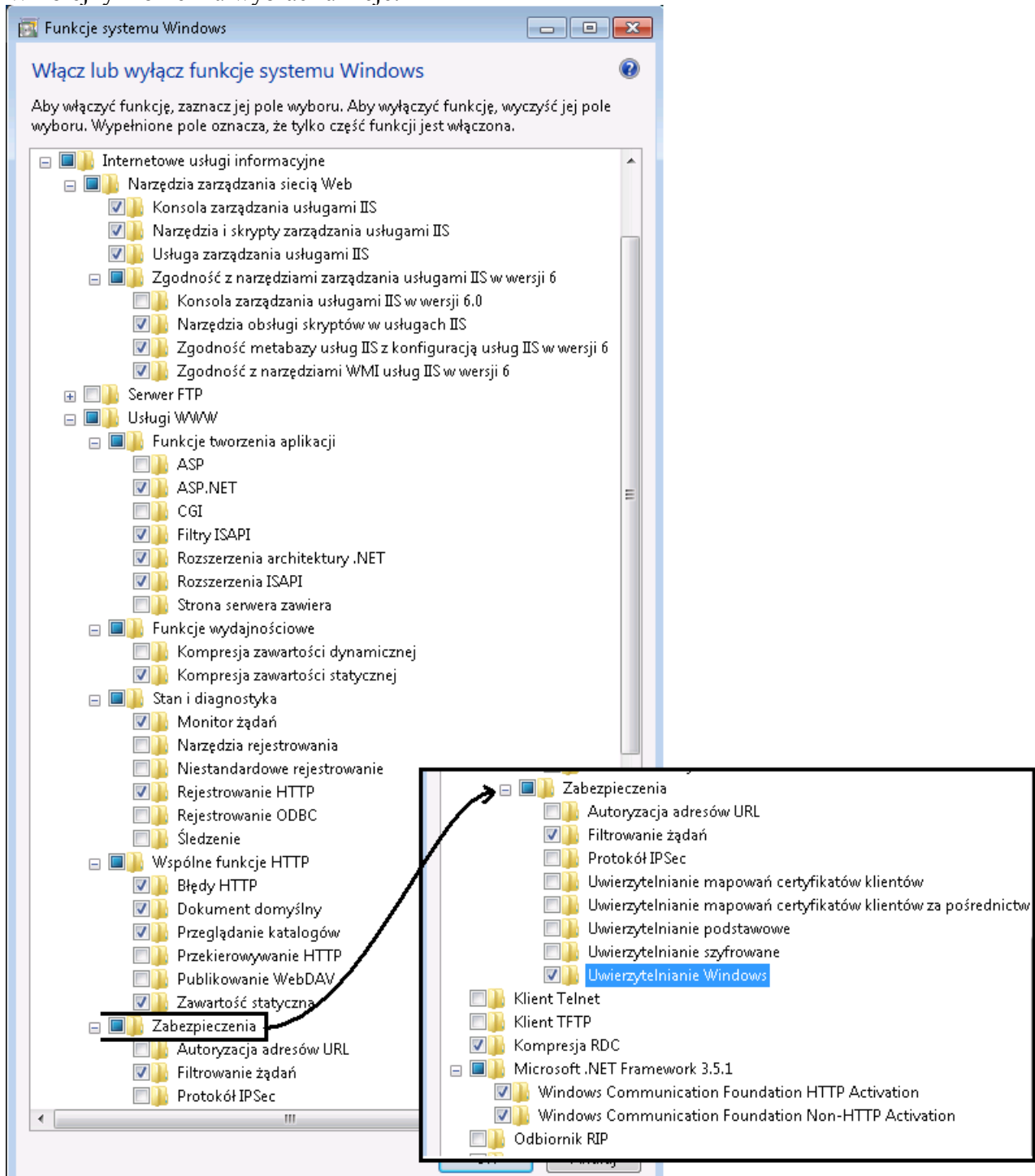
Po zaznaczeniu wymaganych opcji należy wykonać instalację.

2. Windows 7 / Windows 7x64

Z menu systemowego „*Start*” wybrać opcję *Panel sterowania\Programy*, następnie opcję *Włącz lub wyłącz funkcje systemu Windows*, a następnie zaznaczyć wymagane opcje:



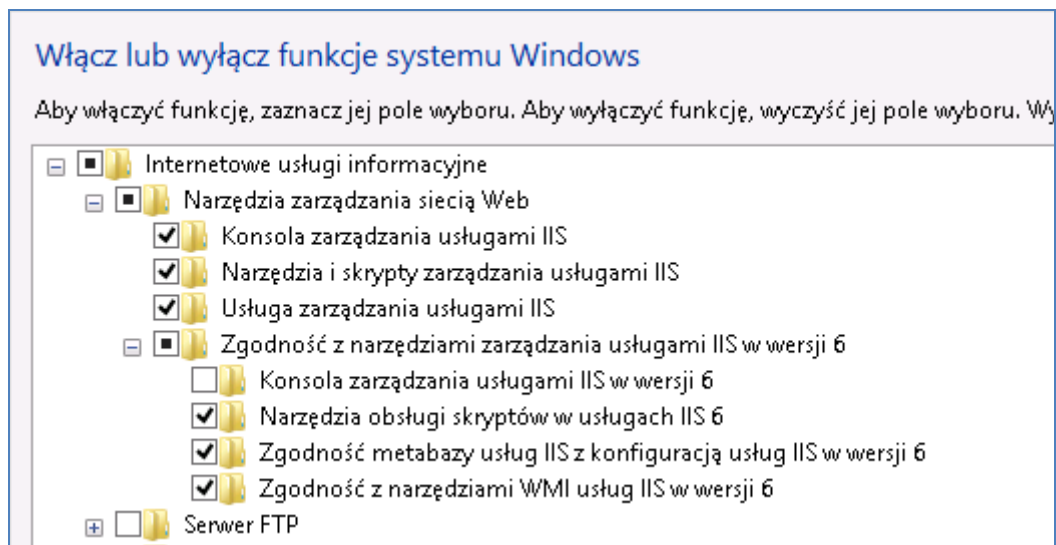
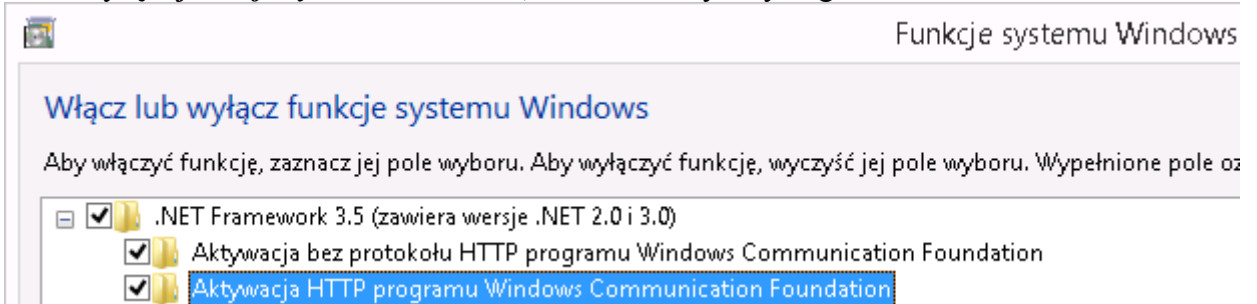
W kolejnym okienku wybrać funkcje:



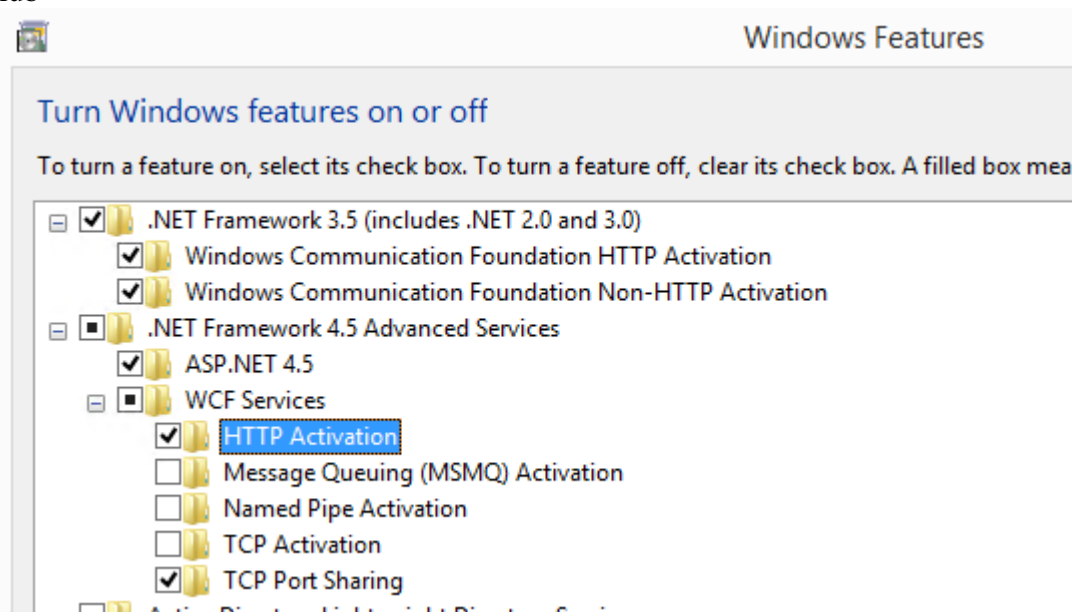
Po wskazaniu wszystkich wymaganych opcji, należy zainstalować wybrane składniki.

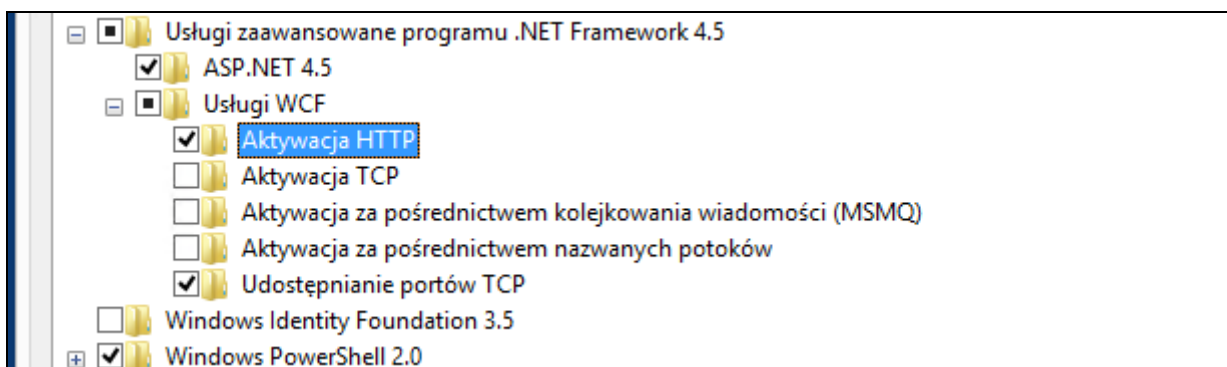
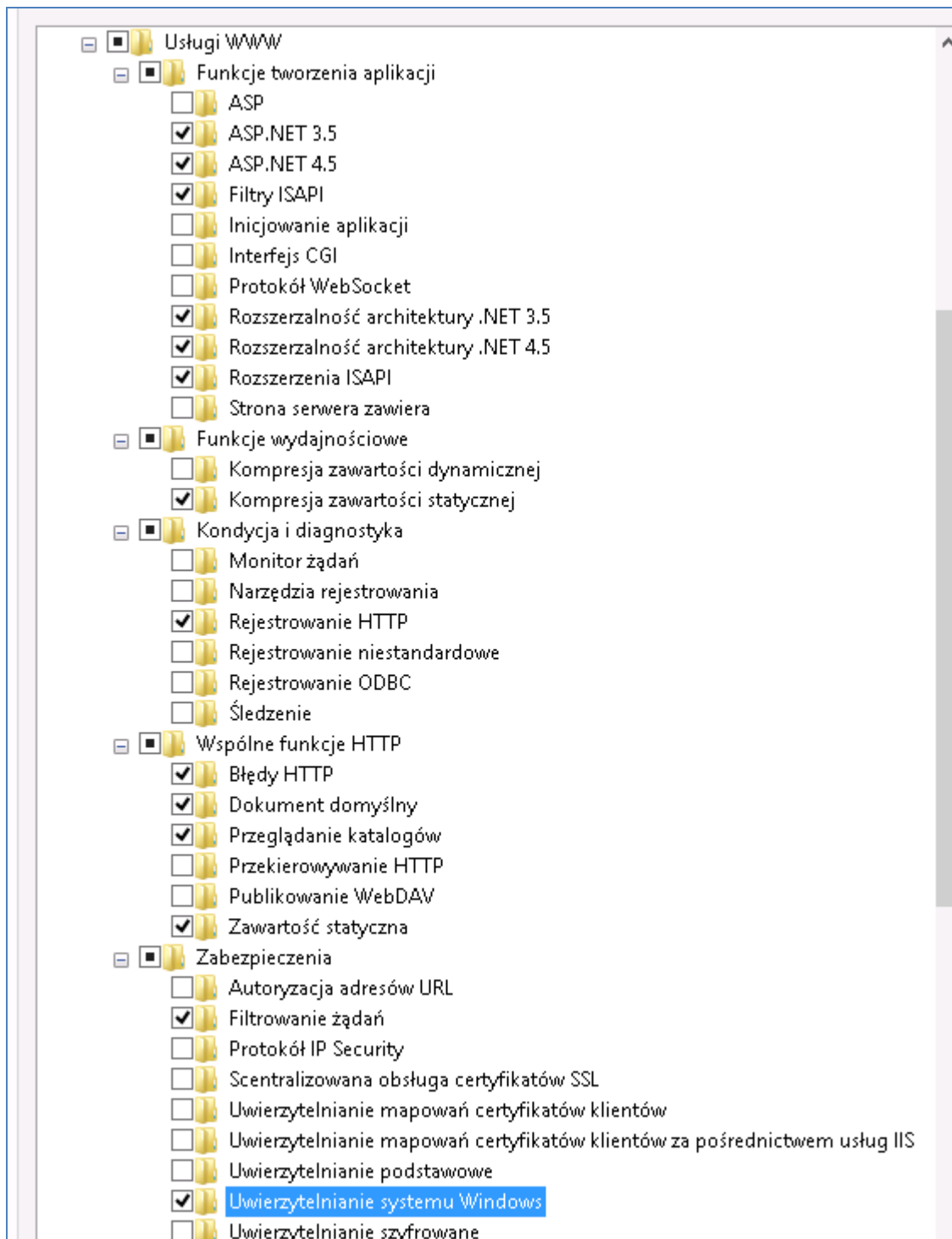
3. Windows 8 / Windows 8.1

Z menu systemowego „Start” wybrać opcję *Panel sterowania\Programy*, następnie opcję *Włącz lub wyłącz funkcje systemu Windows*, oraz zaznaczyć wymagane składniki:

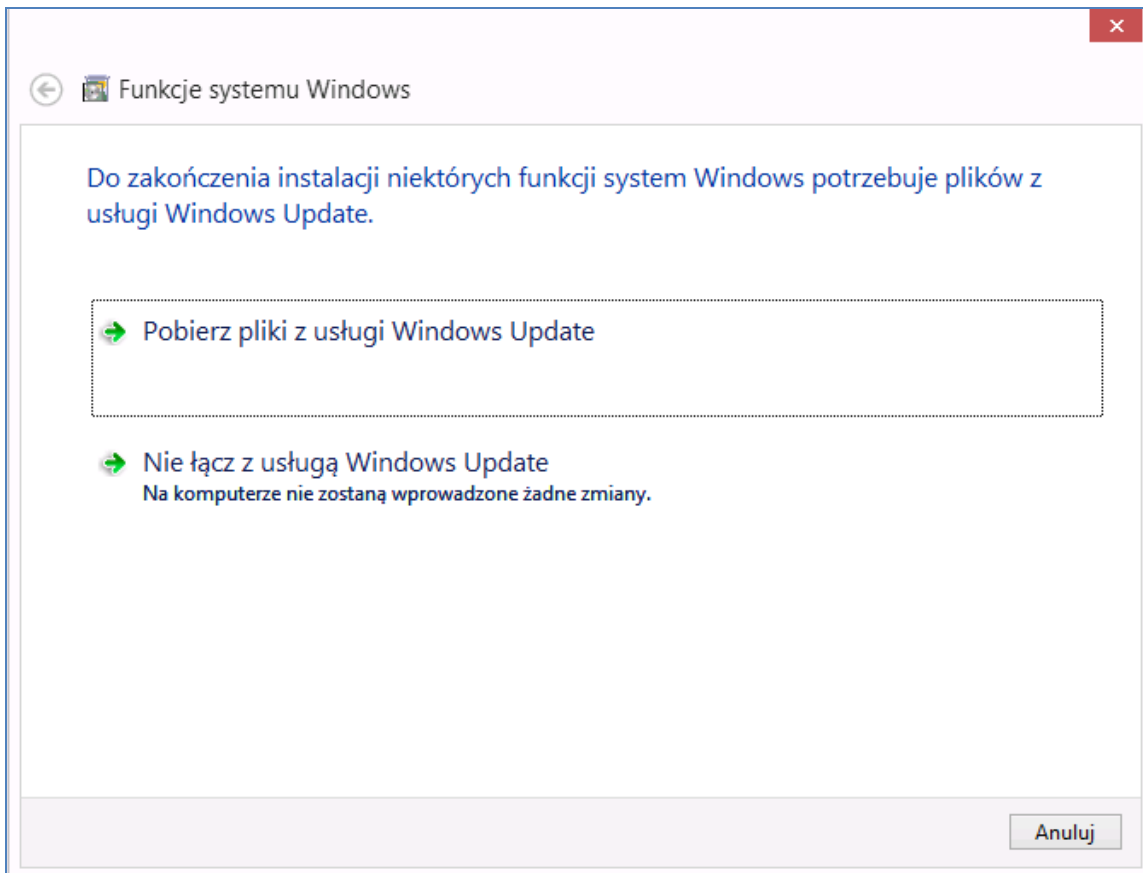


lub





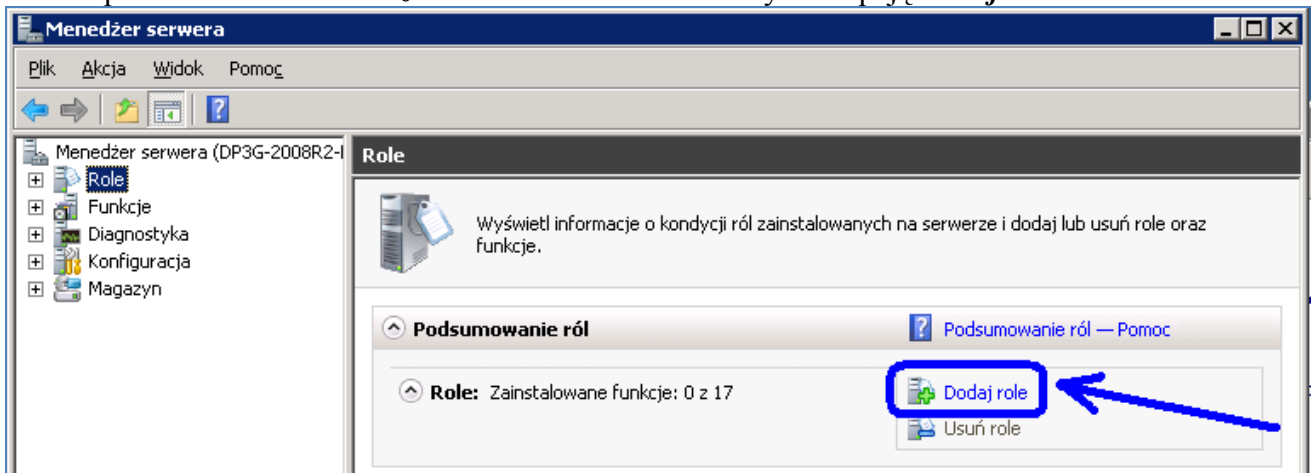
W celu wykonania prawidłowej instalacji niezbędne będzie połączenie z Internetem oraz wykorzystanie funkcji usługi *Windows Update*.



Rezygnacja z połączenia z usługą Windows Update lub brak połączenia z Internetem może uniemożliwić zainstalowanie wymaganych składników .NET Framework'a 3.51.

4. Windows 2008 / Windows 2008R2

Za pośrednictwem *Menedżera serwera* z menu *Role* wybrać opcję *Dodaj role*.



Za pomocą przycisku *Dalej*, przejść do ekranu *Wybieranie ról serwera* i wybrać rolę *Serwer sieci Web (IIS)*.

W oknie wybierania usług ról należy wskazać usługi, funkcje, zgodnie z przedstawionym poniżej ekranem.

Wybierz usługi ról do zainstalowania dla roli Serwer sieci Web (IIS):

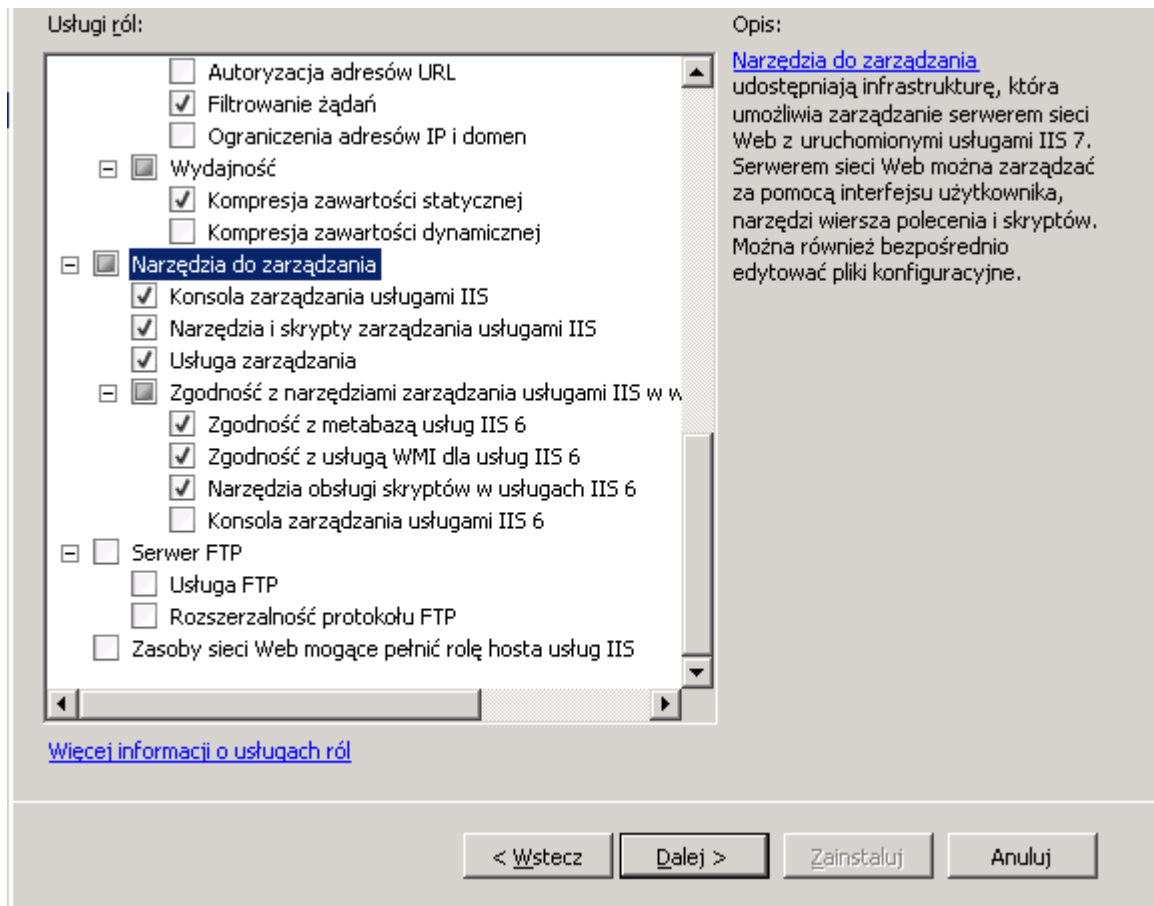
Usługi ról:

- Serwer sieci Web
 - Wspólne funkcje HTTP
 - Zawartość statyczna
 - Dokument domyślny
 - Przeglądanie katalogów
 - Błędy HTTP
 - Przekierowywanie HTTP
 - Publikowanie WebDAV
 - Projektowanie aplikacji
 - ASP.NET**
 - Rozszerzenia architektury .NET
 - ASP
 - CGI
 - Rozszerzenia ISAPI
 - Filtry ISAPI
 - Dodatki SSI (Server Side Includes)
 - Stan i diagnostyka
 - Rejestrowanie HTTP
 - Narzędzia rejestrowania
 - Monitor żądań
 - Śledzenie
 - Rejestrowanie niestandardowe
 - Rejestrowanie ODBC
 - Zabezpieczenia
 - Uwierzytelnianie podstawowe
 - Uwierzytelnianie systemu Windows
 - Uwierzytelnianie szyfrowane
 - Uwierzytelnianie mapowań certyfikatów klientów
 - Uwierzytelnianie mapowań certyfikatów klientów
 - Autoryzacja adresów URL
 - Filtrowanie żądań
 - Ograniczenia adresów IP i domen
 - Wydajność
 - Kompresja zawartości statycznej
 - Kompresja zawartości dynamicznej
 - Narzędzia do zarządzania
 - Konsola zarządzania usługami IIS
 - Narzędzia i skróty zarządzania usługami IIS

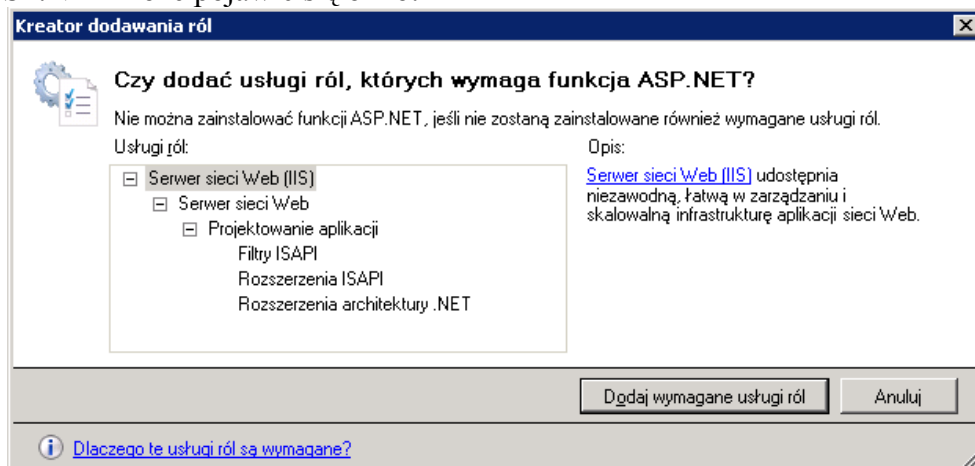
Opis:

Technologia **ASP.NET** udostępnia obiektowe środowisko programowania po stronie serwera, które umożliwia tworzenie witryn i aplikacji sieci Web za pomocą kodu zarządzanego. Strony ASP.NET nie są jedynie nową wersją stron ASP. Architektura środowiska ASP.NET została zaprojektowana całkowicie od nowa, dzięki czemu umożliwia ono wydajne programowanie oparte na środowisku .NET Framework oraz udostępnia niezawodną infrastrukturę do tworzenia aplikacji sieci Web.

[Więcej informacji o usługach ról](#)



Podczas wybierania opcji należy dodać proponowane (wymagane) usługi ról, np.: dla opcji ASP.NET może pojawić się okno:

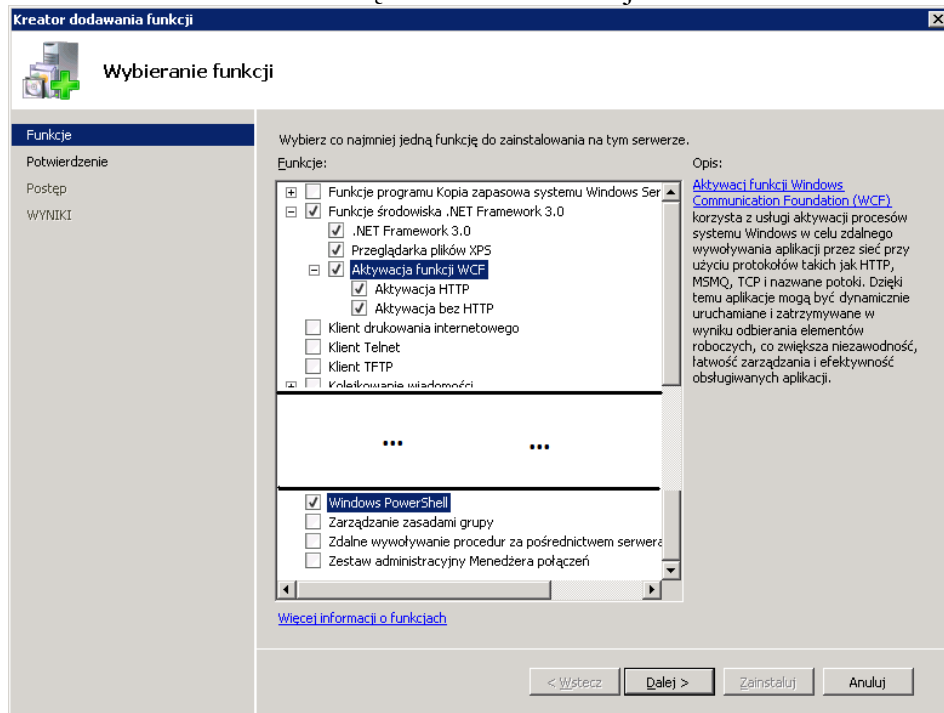


UWAGA: Dla systemu Windows 2008 przedstawione powyżej okno może zawierać mniej funkcji.

Po wybraniu skazanych składników należy rozpocząć instalację.

Windows 2008

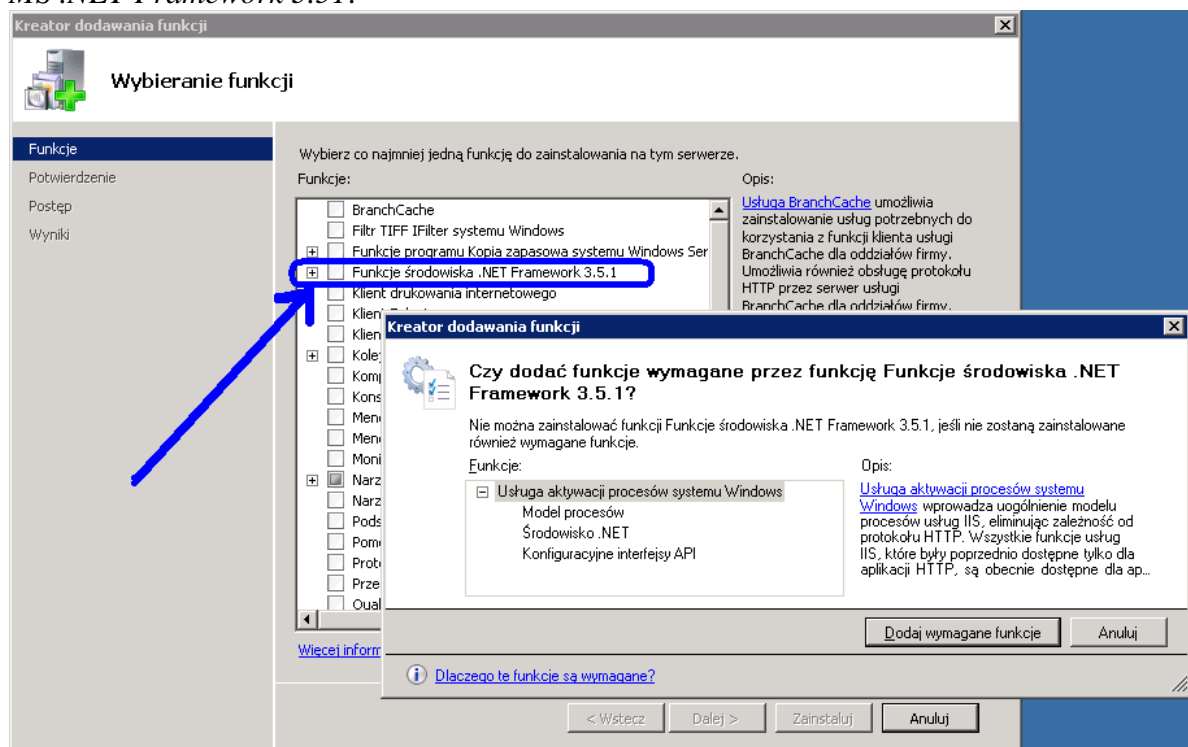
Dla systemu Windows 2008 konieczne będzie dodanie funkcji środowiska .NET oraz PowerShell.



UWAGA: W celu wykorzystania pełnej funkcjonalności pakietu Asix niezbędne jest zainstalowanie *Microsoft.NET Framework 3.5.1* z płyty instalacyjnej pakietu asix lub za pośrednictwem usługi *Windows Update*.

Windows 2008R2

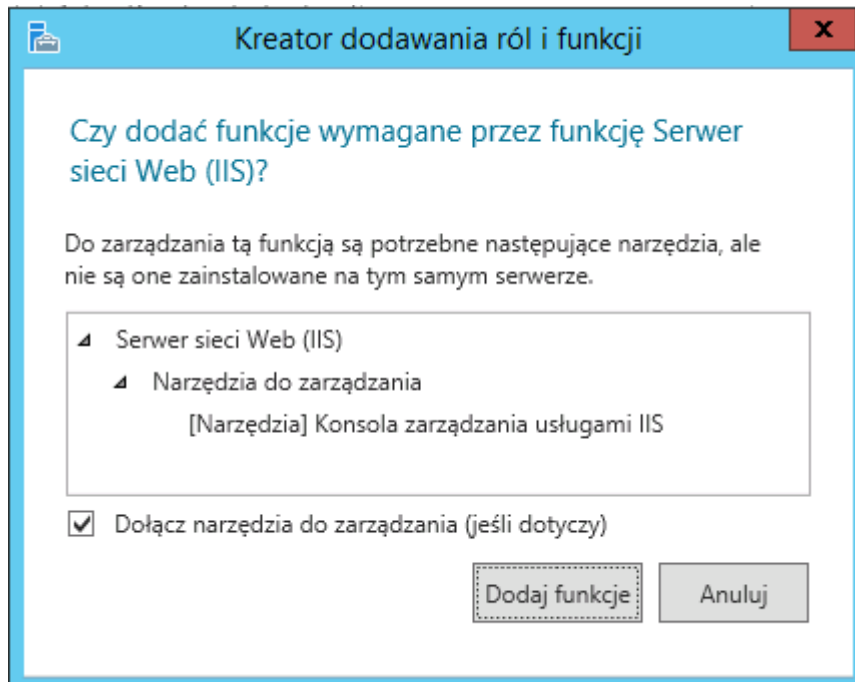
Dla systemu *Windows 2008R2* wymagane jest także dodanie funkcji obsługi *MS .NET Framework 3.5.1*.



5. Windows 2012 / Windows 2012R2

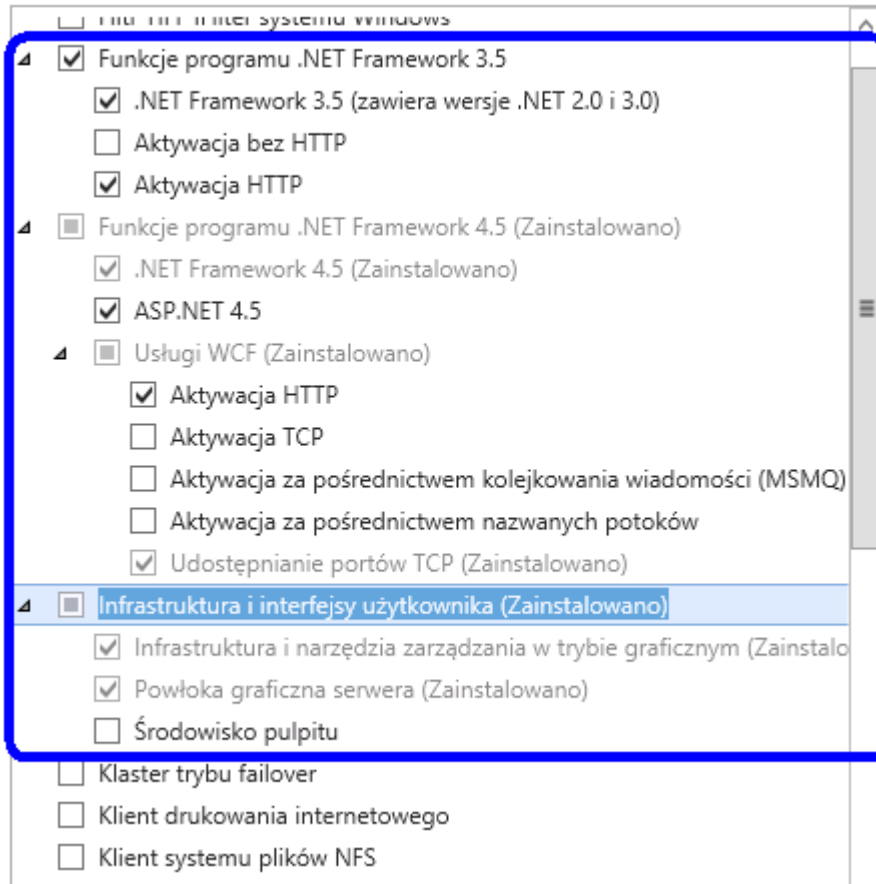
Za pośrednictwem *Menedżera serwera* z menu *Zarządzaj* wybrać opcję *Dodaj role i funkcje*. Następnie dla wskazanego serwera (najczęściej dla serwera lokalnego) dodać rolę *Serwer sieci Web (IIS)*.

Podczas instalacji należy wybrać przedstawione poniżej składniki, razem z domyślnie dodawanymi komponentami systemowymi.



Dla wybranej roli serwera należy zapewnić obsługę funkcji:

Funkcje



Dla zdefiniowanej roli Serwer sieci Web (IIS) należy wybrać usługi ról:

Usługi ról

- ▣ Serwer sieci Web
 - ▣ Kondycja i diagnostyka
 - Rejestrowanie HTTP
 - Monitor żądań
 - Narzędzia rejestrowania
 - Rejestrowanie niestandardowe
 - Rejestrowanie ODBC
 - Śledzenie
 - ▣ Wspólne funkcje HTTP
 - Błędy HTTP
 - Dokument domyślny
 - Przeglądanie katalogów
 - Zawartość statyczna
 - Przekierowywanie HTTP
 - Publikowanie WebDAV
 - ▣ Wydajność
 - Kompresja zawartości statycznej
 - Kompresja zawartości dynamicznej
 - ▣ Zabezpieczenia
 - Filtrowanie żądań
 - Autoryzacja adresów URL
 - Ograniczenia adresów IP i domen
 - Scentralizowana obsługa certyfikatów SSL
 - Uwierzytelnianie mapowań certyfikatów klientów
 - Uwierzytelnianie mapowań certyfikatów klientów za pośrednictwem usług IIS
 - Uwierzytelnianie podstawowe
 - Uwierzytelnianie systemu Windows
 - Uwierzytelnianie szyfrowane
 - ▣ Projektowanie aplikacji

dalej

Usługi ról

- Projektowanie aplikacji
 - ASP.NET 3.5
 - ASP.NET 4.5
 - Dodatki SSI (Server Side Includes)
 - Filtry ISAPI
 - Inicjowanie aplikacji
 - Interfejs CGI
 - Protokół WebSocket
 - Rozszerzalność architektury .NET 3.5
 - Rozszerzalność architektury .NET 4.5
 - Rozszerzenia ISAPI
 - Strony ASP
- Narzędzia do zarządzania
 - Konsola zarządzania usługami IIS
 - Narzędzia i skrypty zarządzania usługami IIS
 - Usługa zarządzania
 - Zgodność z narzędziami zarządzania usługami IIS w wersji 6
 - Zgodność z metabazą usług IIS 6
 - Konsola zarządzania usługami IIS w wersji 6
 - Narzędzia obsługi skryptów w usługach IIS 6
 - Zgodność z narzędziami WMI usług IIS w wersji 6
 - Obsługiwane podstawowe funkcje usług IIS
- Serwer FTP
 - Usługa FTP
 - Rozszerzalność protokołu FTP

Po wybraniu odpowiednich ról i funkcji należy zainstalować wskazane składniki systemu – nacisnąć przycisk **Zainstaluj**.

6. Konfiguracja zwiększonych zabezpieczeń programu Internet Explorer

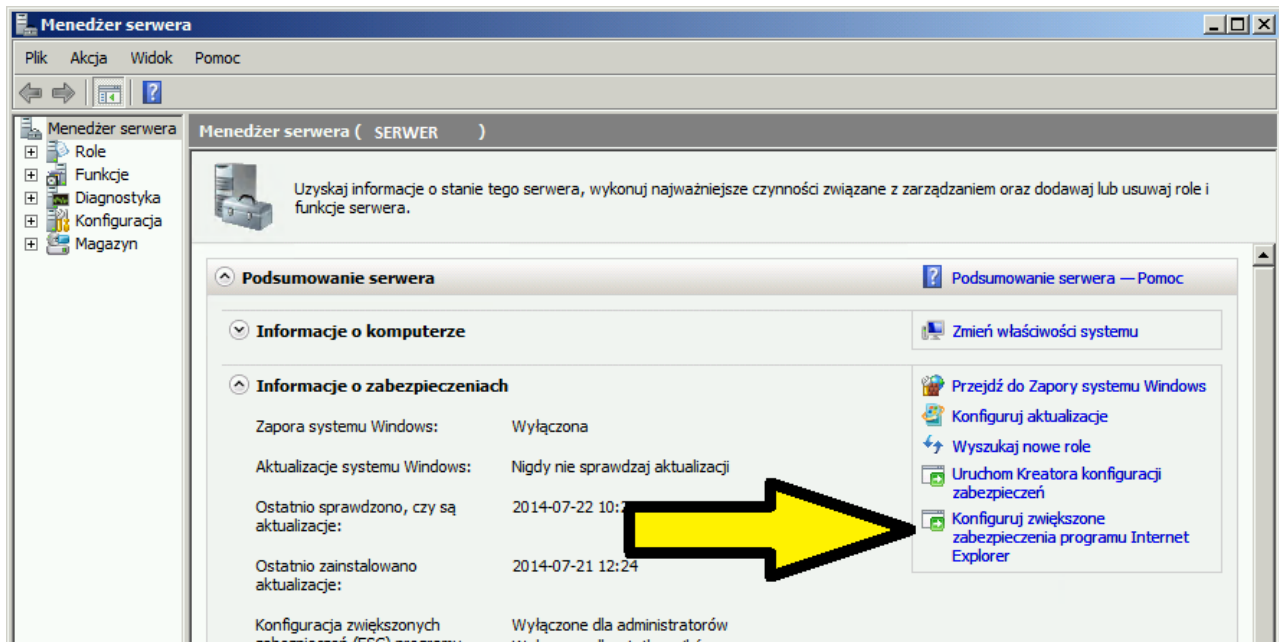
Serwerowe systemy operacyjne wykorzystywane w roli klienta aplikacji www Asix.Evo, mogą wymagać oprócz standardowej konfiguracji za pomocą programu **BrowserConfigurator.exe**, wyłączenia obsługi *Konfiguracji zwiększonych zabezpieczeń programu Internet Explorer*.



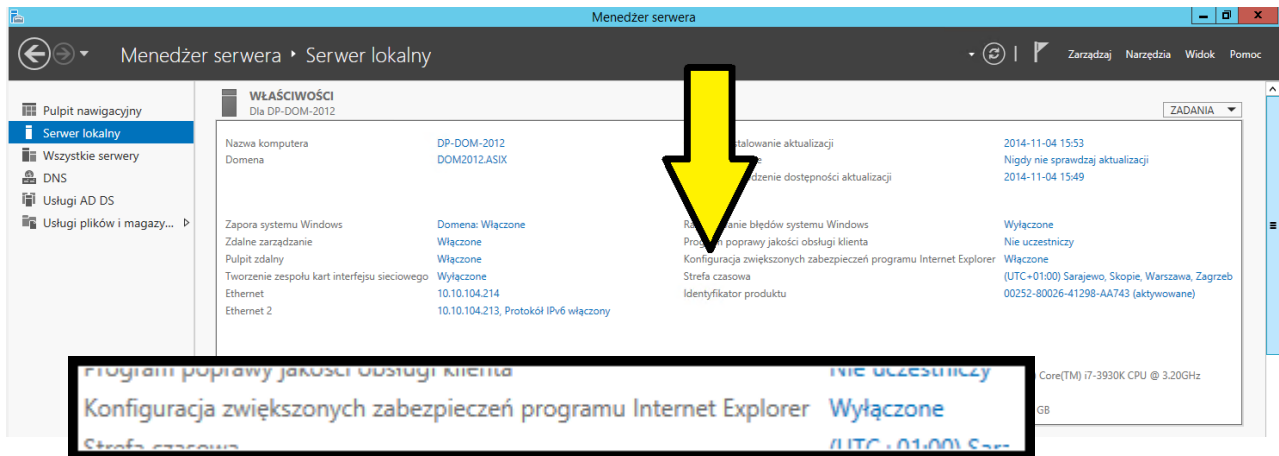
Wyłączenie opcji Konfiguracji zwiększonych zabezpieczeń programu Internet Explorer dla użytkowników należących do standardowych grup: *Administratorzy* i *Użytkownicy*.

Opcja ustawiania **Konfiguracji zwiększonych zabezpieczeń programu Internet Explorer** dostępna jest w:

- systemie **Windows 2008 / 2008R2**: *Menedżer serwera \ Podsumowanie serwera \ Informacje o zabezpieczeniach*



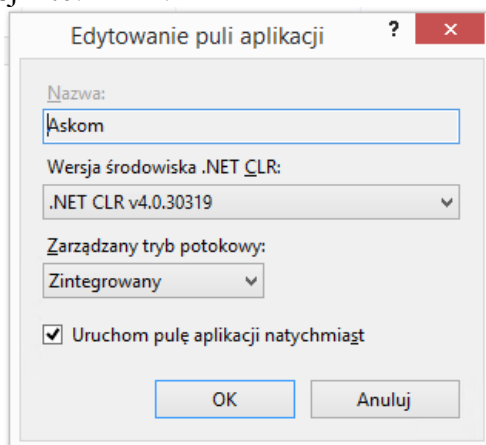
- systemie **Windows 2012, 2012R2**: *Menedżer serwera \ Serwer lokalny*



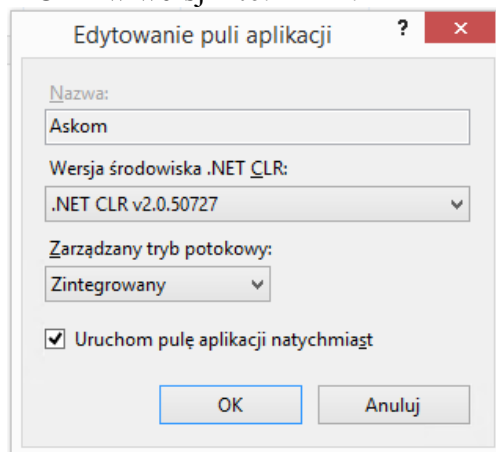
7. Pula aplikacji www systemu Asix.Evo

Aplikacje www, systemu Asix.Evo, opublikowane na serwerze IIS wykorzystują nazwaną pulę serwera IIS o nazwie **Askom**. Jeżeli w chwili instalowania pakietu Asix w systemie Windows jest już zainstalowana usługa IIS oraz w instalatorze Asix wybrano opcję instalowania składników internetowych to pula **Askom** będzie utworzona automatycznie. W przeciwnym wypadku konieczne może być ręczne dodanie tej puli aplikacji. W tym celu należy w Windows w Panelu Sterowania->Narzędzia Administracyjne->Menadżer internetowych usług informacyjnych (IIS) w drzewku po lewej kliknąć w „Pule aplikacji” i dodać nową pulę o nazwie **Askom**.

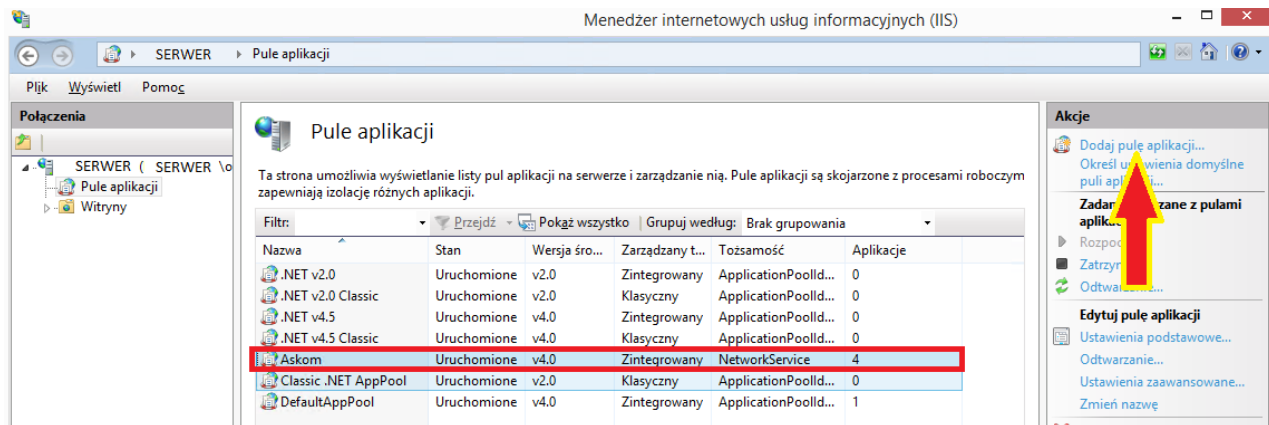
Dla systemów, aplikacji, pakietu **Asix.Evo 8** i nowszych, pula **Askom** wykorzystuje środowisko .NET CLR w wersji **4.0.xxxxx**.



Dla systemów, aplikacji, pakietu **Asix.Evo 7** lub starszych, pula **Askom** wykorzystuje środowisko .NET CLR w wersji **2.0.xxxxx**.



W przypadku stwierdzenia **braku puli Askom** na serwerze IIS, należy tą pulę dodać uzupełniając wszystkie pola zgodnie z zainstalowaną wersją pakietu Asix.



Po dodaniu tej puli należy kliknąć na niej „Ustawienia zaawansowane” i w okienku we właściwości Tożsamość ustawić „NetworkService” i zatwierdzić.

Po tych operacjach należy zrestartować całą usługę IIS (kliknąć na samej górze w korzeń drzewka po lewej stronie a następnie w panelu po prawej stronie wybrać polecenie „Uruchom ponownie”).